



Geomokslų institutas
Geografijos ir kraštotvarkos katedra

Doc. Filomena KAVOLIUTĖ

**LIETUVOS GYVENAMŪJŲ VIETŲ VIŲ VARDŲ
KAITOS APŽVALGA
(XX a. II pusė)**

Ataskaita

*Pagal autorinę darbo sutartį
1917.05.10 Nr. SA - 3*

2017 spalio 30 d.
Vilnius

TURINYS

Įvadas

1. Tyrimo metodika
2. Sovietinių ūkinių vienetų formavimo įtaka teritorinėms bendruomenėms
3. Visuotinė melioracija ir gyvenamųjų vietovių nykimas / naikinimas
4. Gyvenamųjų vietovių vardų atstatymas
5. Atsinaujinęs kaimų, viensėdžių vardų naikinimas
6. Ištuštėjusių kaimų gausa
7. Vardų išsaugojimo galimybės

Išvados

Priedai:

1. Sąrašas Nr. 1. Vardai gyvenamųjų vietovių, panaikinti sovietmečiu bei jau atstatytieji.
2. Sąrašas Nr. 2. Vardai gyvenamųjų vietovių, panaikinti nepriklausomybės metais ir vardai sunykusių vietovių, kuriems reikalinga apsauga.

Įvadas

Kaimo gyventojų dalies sumažėjimas, o miesto gyventojų dalies padidėjimas vadinamas *urbanizacija*. Tai natūralus procesas, lėtesniais ar greitesniais tempais vykstantis visame pasaulyje. Lietuvoje XX a. I pusėje miesto gyventojų skaičius augo lėtai - nuo 13 iki 22% (1914–1940 m.). Po Antrojo pasaulinio karo (pokario metais) procesas pagreitėjo ir miestiečių padaugėjo iki 28% (1940–1950 m.), 1959 m. – iki 38%, o sovietmečio antroje pusėje urbanizacija vyko itin sparčiai ir per paskutiniuosius du dešimtmečius kaimo ir miesto gyventojų skaičius pasikeitė iš esmės: 1989 m. miestuose gyveno 67,7 %, kaimuose – 32,3% šalies gyventojų (Kaimo, 1993).

Mažėjant gyventojų skaičiui, mažėjo ir gyvenamųjų vietovių skaičius, tačiau tai nebuvo nuosekliai pasireiškęs procesas, bet įvyko ryškus jų skaičiaus „kritimas“ XX a. aštuntajame ir devintajame dešimtmečiais; pirmieji požymiai pasireiškė 1968-69 metais, per kuriuos panaikinta 914 *kaimiškų* gyvenamųjų vietovių. 1959 metais Lietuvoje buvo **25.143** gyvenamosios vietovės, (1970 m. surašymo leidinio), 1989 metais (sovietmečio pabaigoje) - 21549, iš kurių 2.026 buvo be gyventojų (Kaimo, 1993). Kitaip sakant, per sovietinį laikotarpį sunyko/ buvo suardyta 5.620 *kaimiškų* bendruomenių: 3.594-ių gyventų vietovių vardai buvo panaikinti iš valstybinių apskaitinių dokumentų (duomenų rasta apie 4.184 panaikinimus) ir jau minėtos 2.026 liko be gyventojų. Taigi Lietuvos nepriklausomybės paskelbimą 1990 metais pasitiko **19541** gyvenamų vietovių bendruomenė. Beje, šio skaičiaus Atgimimo metais valstybinės institucijos neišdrįso įvardinti, nes jis yra pernelyg iškalbingas. 2011 metų visuotinio gyventojų būstų surašymo duomenyse žinių yra apie **18.461** gyvenamąją vietovę, iš kurių 4614 neturi gyventojų.

Problema atsiranda tuomet, jei pripažįstame, jog gyvenamųjų vietovių vardai šalies, tautos kultūrai yra bent kiek reikšmingas dalykas, tuomet per du dešimtmečius ištikęs 4000 vardų praradimas nedidelei lietuvių tautai yra didelė kultūrinė netektis.

Ši netektis darosi skaudesnė ir dėl to, kad 1990 m. atkūrus šalies nepriklausomybę ir gyventojams sugrąžinus nusavintą žemę, jos nuosavybė atstatyta ir panaikintuose kaimuose - žemė sugrąžinta natūra turėjoje vietoje, tačiau panaikintų kaimų vardai nei šiuo, nei kitais įstatymais nebuvo atstatyti. Lietuvos respublikos piliečių nuosavybės teisių į išlikusį nekilnojamąjį turtą atkūrimo įstatyme (1997 m. liepos 1 d. Nr. VIII-359) pabrėžtos aplinkybės, leidusios atlikti tokį veiksmą. Preambulėje sakoma: „*Lietuvos Respublikos Seimas, pabrėždamas, kad Lietuvos*

Respublikos Aukščiausiajai Tarybai – Atkuriamajam Seimui 1990 m. kovo 11 d. aktais atkūrus Lietuvos Respublikos nepriklausomybę, nustojo veikę svetimos valstybės primesti įstatymai, kuriais okupacinė valdžia iš Lietuvos Respublikos piliečių neteisėtai atėmė jų turėtą turtą; kad Lietuvos Respublikos piliečių prieš okupaciją įgytos nuosavybės teisės nepanaikintos ir turi tęstinumą; kad 1992 m. Lietuvos Respublikos piliečių valia priimta Lietuvos Respublikos konstitucija garantuoja ir gina valstybės, jos piliečių teises bei nuosavybę (Lietuvos respublikos piliečių, 1997). Jei šios aplinkybės (pabraukta) buvo sąlyga žemės restitucijai, jos, deja, netapo sąlyga sovietmečio įstatymais panaikintų gyvenamųjų vietovių vardų restitucijai. Deja, vardų atžvilgiu svetimos valstybės primesti įstatymai nenustojo veikę; Lietuvos Respublikos piliečių prieš okupaciją įgytos nuosavybės teisės - teisė į gimtinės vardą - išliko panaikintos ir neturi tęstinumo; Lietuvos Respublikos konstitucija negarantuoja ir negina valstybės, jos piliečių teises į krašto kultūrinį palikimą – gyvenamųjų vietovių vardus.

Tokio nesuinteresuotumo priežastimi, matyt, reikėtų laikyti per sovietmetį įsitvirtinusį požiūrį į krašto vardus, kaip į bereikšmius, kultūrinės vertės neturinčius žodžius. Todėl pradėjus kaimų ribų nustatymus Lietuvoje vėl yra atnaujintas be gyventojų likusių gyvenamųjų vietovių vardų panaikinimas iš valstybinių apskaitinių dokumentų, taigi, ir iš gyvosios vartosenos, atimant teisę buvusių bendruomenių gyventoms teritorijoms vadintis jų istoriniais vardais. Kita priežastimi reikėtų laikyti per sovietmetį susiformavusį supratimą, kad bendruomenės susijusios tikrai su gyvenvietėmis, kadangi bendruomenių nariams priklausiusios teritorijos – žemė – buvo nacionalizuota ir joms nepriklausė. Nepaisant to, kad jau daugiau nei dešimtmetis ji yra sugrąžinta bendruomenių narių paveldėtojams, šis laikas per trumpas, idant pasikeistų požiūris į kaimiškas gyvenamąsias vietas. Kad atsirastų supratimas, jog sunykus bendruomenėms ir jų gyvenvietėms, žemė - teritorija išlieka (fiziškai nesunyksta) ir toliau gali būti vadinama savo vardu. Kitaip sakant, kad atsirastų supratimas, jog gyvenamoji vietovė, bendruomenei sunykus, virsta vieta, kurios atskiras vardas išlieka liudijimu apie jos istorinę praeitį. Panaikinus vardą – pasirašomas mirties nuosprendis kultūrinei vietovės atminčiai. Kaip jau minėta 2011 m. gyventojų surašymo duomenis nustatyta, kad Lietuvoje yra apie 4614 sunykusių, be gyventojų likusių gyvenamųjų vietovių. Požiūriui ir tendencijai nesikeičiant, kyla grėsmė prarasti ir jas.

Darbe autorė į kaimiškąsias gyvenamąsias vietas - kaimus ir viensėdžius žiūri kaip į socialinius - teritorinius darinius – *valstybę formuojančias smulkiausias ląsteles*, kurių teritorija su vienokiomis ar kitokiomis gyvenviečių formomis ir naudmenimis formuoja šalies „kūną“,

bendruomenių kultūrinė raiška palaiko valstybės, tautos „sielą“ - etninę kultūrą, o jų vardai yra krašto kultūrinės – istorinės atminties lobynas (Kavoliūtė, 2014). Kaimai, viensėdžiai, kaip socialiniai – teritoriniai dariniai turi tris sudėtines dalis: teritoriją (žemę), žmones (gyventojus) ir vardą (juos identifikuojantįjį kodą), todėl kaimo, viensėdžio sampratos turinys kinta priklausomai nuo konteksto.

Tyrimo tikslas – supažindinti su iš sovietmečio paveldėta gyvenamųjų vietovių situacija ir sudaryti Lietuvos gyvenamųjų vietovių vardų, kaip kultūros istorijos nematerialiųjų objektų, kuriems reikalinga neatidėliotina apsauga, sąrašą.

Uždaviniai:

- apžvelgti gyvenamųjų vietovių vardų naikinimą rajonuose ir regionuose sovietmečiu ir įvertinti kultūrinius nuostolius.
- išanalizuoti sunykusių, t.y. be gyventojų likusių ir pagal įstatymus ir tvarkas numatytytų braukti gyvenamųjų vietovių vardų teritorinį pasiskirstymą.

Darbą sudaro dvi dalys: apžvalginis tekstas ir priedai. Pastaruosiuose pateikiamas svarbiausias tyrimo rezultatas – sąrašai vardų Lietuvos gyvenamųjų vietovių – kaimų ir viensėdžių - sunaikintų, sunykusių sovietmečiu ir ankstyvuoju posovietmečiu, bei vardų, vėl atgal sugražintų vietovėms.

Tyrimas apžvalginis, nepretenduojantis į galutinį išbaigtumą, nes tokiam atlikti, o svarbiausia – statistinių duomenų painumui išnarplioti, reikalingas laisvas duomenų (apie vietovių skaičių, išbraukimus) prieinamumas iš visų reikalingų valstybinių institucijų (savivaldybių, seniūnijų, vidaus reikalų ministerijos), laisvai prieinama įvairialaikė kartografinė medžiaga, ilgesnis laikas ir didesnės darbo pajėgos. Autorė tikisi, jog tai padės lengviau suprasti valstybės kaimiškojoje dalyje įvykusius pokyčius, jų mastą ir gyvenamųjų vietovių būklę.

Darbą sudaro įvadas, 7 skyriai ir išvados. Tekstas iliustruotas 7 lentelėmis ir

1. Metodika

Pagrindinė medžiaga, kuria remiantis atliktas tyrimas yra gyventojų surašymai: 1959, 1989 ir 2011 metų. Jie paimti iš publikuotų statistinių leidinių (,), naudotasi ir patalpintais Statistikos departamento elektroninėje svetainėje. Pasitikrinimui naudotasi 1923 m. gyventojų surašymo medžiaga(), 1959 m. LTSR teritoriniu – administraciniu suskirstymu (Lietuvos TSR Administracinis, 1959).

Duomenys apie sovietmečiu išbrauktąsias vietas imti iš Lietuvos TSR teritorinio – administracinio suskirstymo žinyno I ir II tomų (197, 197). Kadangi pastarajame šaltinyje nurodyti tik sąrašai, bet nenurodytos konkrečios datos ir įsakymų numeriai, braukimo įsakymų ieškota LTSR Aukščiausios Tarybos ir Vyriausybės žiniose (toliau – Žiniose). Sugretinus šiuos duomenis rasta nesutapimų, pavyzdžiui: žinyne skelbiamuose sąrašuose vietovės paminėtos, bet Žiniose jų braukimų, sujungimų įsakymai nepaskelbti arba atvirkščiai - įsakymai publikuoti, bet žinynuose tokios vietovės nenurodytos. Todėl gana nemaža dalis gyvenamųjų vietovių vardų sudarytame sąraše tik paminėti, o išbraukimų įsakymų nėra. Jų reikėtų ieškoti archyvuose. Kiti išbrauktųjų sąrašai ir įsakymai paimti iš Lietuvos respublikos Statistikos departamento parengto 1989 metų Visuotinio gyventojų surašymo duomenų žinyno (Kaimo gyvenamosios vietovės, 1993). Duomenų apie nepriklausomybės laikotarpiu išbrauktas gyvenamąsias vietas, tiek duomenų apie rengiamus įstatymų projektus dėl gyvenamųjų vietovių vardų pakeitimų (išbraukimų, atstatymų) ieškota Lietuvos respublikos vyriausybės, Lietuvos respublikos vidaus reikalų ministerijos internetinėse svetainėse, tiek savivaldybių internetiniuose puslapiuose.

Pagrindinis ir didžiausias kliuvinys atliekant šį tyrimą iškilo dėl pateikiamos statistinės medžiagos painumo. Su ta problema susiduria visi tyrinėtojai, kadangi per sovietmetį, o ir dabartiniu nepriklausomybės laikotarpiu ne kartą buvo keičiamos apylinkių/seniūnijų bei rajonų /savivaldybių ribos, todėl duomenų lyginimas reikalauja itin didelio atidumo ir pasitikrinimo kartografinėje medžiagoje. Pavyzdžiui: „*Žagarės apylinkės Martyniškių, Raistų, Stelmokų, Tarbučių, Žukančių gyvenamąsias vietas ir Dilbinų gyvenamosios vietovės dalį priskiria to paties rajono Juodeikių apylinkei. (AT Prezidiumo įsakas 1979. 08.29 d. Nr. IX-3862); Juodeikių apylinkės Biliūnų, Damelių, Domeikių, Juškaičių, Maželių, Tulnių ir Žėimių gyvenamąsias vietas priskiria to paties rajono Žagarės apylinkei. (AT Prezidiumo įsakas 1981 m. 12. 29 d. Nr. X-1786)*“. Be to, po nepriklausomybės atkūrimo statistiniuose duomenyse nustota nurodyti kaimų dalis, patenkančias į skirtingas seniūnijas, rajonus. Šios priežastys sunkina lyginimą ir labai lėtina darbą, o vykdyti braukimai, atrodo, painioja ir statistinius duomenis renkančius surašinėtojus, todėl po nepriklausomybės dalis gyvenamųjų vietovių yra tarsi pasimetusios – duomenų apie jas neįmanoma rasti, nežinia kuriai kategorijai priskirti. Jos pastebėtos lyginant 1989 ir 2011 m. surašymų duomenis, ieškant be gyventojų esančių gyvenamųjų vietovių. Kaip jau minėta, jas esant išduoda nesąryšis tarp 1989 m. ir 2011 m. surašymuose minimų gyvenamųjų vietovių skaičių, bet nesimato kaip jos pasiskirsto rajonais. Ir tik savivaldybių projektuose, Lietuvos respublikos vyriausybės skelbiamuose nutarimuose dėl gyvenamųjų vietovių teritorijų ribų nustatymo tos vietovės (ar visos?) atsiranda.

Kita sunkinanti aplinkybė yra tai, kad sovietmečiu nebuvo žymimos kaimų, viensėdžių ribos. Apytikrės jų schemos pradėtos braižyti tik pačioje sovietinio laikotarpio pabaigoje (1987 m., tikslesnės - 1999 m., M 1:50000), bet pažymėtos jau ne visų gyvenamųjų vietovių ribos, pasigendama nemažai sovietmečiu išbrauktųjų kaimų, viensėdžių (Valstybinio Žemėtvarkos projektavimo instituto fondai). Pasitikslinimui kaimų, viensėdžių ieškota Registrų centro Regia puslapyje, kur skelbiamos sąlyginės ribos. Autorė nuoširdžiai dėkoja Valstybės žemės fondui (Valstybiniam Žemėtvarkos institutui) už pagalbą, leidžiant pasitikslinti jų archyvinėje kartografinėje medžiagoje.

Sudarytame pirmajame - *Sovietmečiu iš valstybinių apskaitinių duomenų išbrauktų kaimų ir viensėdžių vardų* sąrašė nurodomos jų panaikinimo įsakymų datos bei įsakymų numeriai, administracinis pavaldumas - buvęs įsako priėmimo metu. (Nuo 1968 iki 2011 m. ne kartą keitėsi apylinkių ribos ir rajonų ribos). Sudarant išbrauktųjų sąrašą, kuomet būdavo sujungiami *I* ir *II* kaimai, viensėdžiai, nepaliekant jokio indekso, į išbrauktųjų sąrašą įtraukiamas tiksliai *II*-asis, nes „indekso“ neturintis vardas išlikęs ir visada gali būti žymimas, kaip *I*-sis.

Atskira grupė šiame sąrašė pateikiami duomenys apie gyvenamąsias vietas, kurioms istoriniai vardai buvo panaikinti ir jau vėl atgal yra sugrąžinti. Prie tokių gyvenamųjų vietovių vardų pateikiamos jų išbraukimo ir atstatymo datos bei įsakymų numeriai. Šios dvi vardų grupės viename sąrašė pateikiamos tam, idant būtų lengviau suvokti įvykdytų pakeitimų mastą.

Antrajame sąrašė – *Vardai gyvenamųjų vietovių, panaikinti nepriklausomybės metais ir vardai sunykusių vietovių, kuriems reikalinga apsauga* – pateikiami gyventojų neturinčių vietovių vardai, suskirstyti į grupes: be gyventojų likusių sovietmečiu (jie atrinkti iš 1989 m. gyventojų surašymo duomenų) bei ištuštėjusių ankstyvojo posovietmečiu (jau nepriklausomybės metais), šie atrinkti iš 2011 m. gyventojų surašymo duomenų, lyginant juos su 1989 m. surašymo duomenimis. Taip pat pateikiami vardai kaimų ir viensėdžių, panaikintų nepriklausomybės laikotarpiu (po 1990 m.). Taigi pastarajame sąrašė surašyti tik tie sunykusiųjų vardai, kurie egzistavo valstybės apskaitiniuose dokumentuose, šiuo atveju – esantys 2011 metų visuotinio gyventojų būstų surašymo duomenyse. Jau minėtos „dingusios“ gyvenamosios vietovės liko neįtrauktos.

Sunykusių gyvenamųjų vietovių vardų grupė įvardinta kaip reikalinga apsaugos ir pateikiama greta panaikintųjų, siekiant atkreipti dėmesį į *didžiulį skaičių* Lietuvos kaimų, viensėdžių istorinių vardų, kurie, vykdant valstybės įstatymus, gali būti /turėtų būti panaikinti iš

valstybinių apskaitinių dokumentų, kadangi jų bendruomenės sunykusios, o išnykę iš gyvosios apyvartos ilgai turėtų išnykti ir iš visuomenės atminties. Šis sugretinimas padarytas tikintis, jog jis duos supratimą apie problemos mastą, betarpiškai supažindins su pačiais vardais, paskatins domėjimąsi jų prasmėmis, kultūrine – istorine verte, skatins susirūpinimą, kaimų, viensėdžių būkle ir paakins imtis įstatyminės apsaugos.

Pavadinimai – vardai ir vietovės tipas sąrašuose užrašyti tokia forma, kokia jie pateikiami to meto valstybiniuose dokumentuose (įsakymuose, surašymų duomenyse), t.y. nurodytą gramatinę formą bei socialinę nuorodą (kaimas ar viensėdis). Kai dokumentuose pavadinimai nesutampa (skiriasi raidė) jos nurodytos abi, nesigilinant į tai, kuriame dokumente pateikta forma yra tikresnė. Sąrašuose neminimi kaimų, viensėdžių vardai, kurių teritorijos buvo įjungtos į miestų ir miestelių teritorijas, laikant šį procesą neišvengiamu.

Atliekant analizę gilintasi ne tik į sovietmečio laikotarpį, bet mėginta išsiaiškinti ir kurią dalį tarp dabartinių ištuštėjusių gyvenamųjų vietovių sudaro sunykusieji dar sovietmečiu. Tuo tikslu lyginti 2011 m. ir 1989 m. surašymo duomenys. Pastebėtas gan didelis kiekis „dingusių“ vietovių, todėl esant tokiam duomenų nesąryšiui, jie pateikiami suapvalinti dešimčių tikslumu. Be to, gretinant duomenis, dėmesys atkreiptas į kaimus, kurie buvę tušti kaimai, apgyventi vėlei po 1989 metų.

Gyvenamųjų vietovių atkūrimo bei panaikinimo procesas analizuotas pagal vyriausybės priimtus nutarimus bei savivaldybių dokumentus, susijusius su gyvenamųjų vietovių panaikinimu ir nustatymu, pavadinimų suteikimu ir keitimu ir teritorijų ribų nustatymu. Jų ieškota LR Vyriausybės ir savivaldybių internetiniuose puslapiuose.

2. Sovietinių ūkinių vienetų formavimo įtaka teritorinėms bendruomenėms

Į kaimų bendruomenių vientisumą, kuriant žemės ūkio arteles 1947 – 1949 m., nebuvo atsižvelgiama, kadangi jo pabrėžtinis paisymas būtų stiprinęs bendruomenių tvirtumą ir dar labiau apsunkinęs kolektyvizaciją (kolchoznizaciją). Nors kūrimas vykdytas apjungiant vos po kelis kaimus ir greitintas vykdant deportacijas bei slopinant pasipriešinimą, ne visa bendruomenė būdavo įrašoma į kolūkį kartu.

„1955 m. pavasarį buvo priimtas CK ir LTSR Ministrų tarybos nutarimas dėl pavienių valstiečių ūkių žemės naudojimo tvarkymo. Paviniams valstiečiams prie sodybos buvo leidžiama palikti iki 0,20 ha, o ūkio pakraštyje - 1,0 ha. Visa kita žemė turėjo priklausyti ūkiui. Tuo metu Šilalės rajone pavienių valstiečių buvo keli šimtai, kai kur ištisi kaimai. Tai buvo smulkiųjų žemės valdų - iki 10 ha - savininkai. Dirbdami savo ūkeliuose jie mokėjo valstybei didelius mokesčius, didžiules „pyliavas“, gyveno vargingai, bet dažniausiai laikydavo arklių ir į kolūkių nestojo. Taigi, Šilalės rajono partijos ir vykdomojo komiteto bendru nutarimu patvirtina komisiją šiam žemės naudojimui „tvarkyti“. Komisiją sudarė vietos apylinkių pirmininkai, ūkių vadovai, vietinių partinių organizacijų nariai, milicijos darbuotojai ir aš - matininkė. Būdavo išeiname visas būrys į kaimus su arkliais traukiamais vežimais, prikraitais riboženklių, reikalingų „kapčiams“. Štai tada ir prasidėjo pats baisumas, tada tikrai apimdavo noras bėgti per laukus ir niekada nematyti nei Šilalės, nei Žemaitijos. Žmonės iš trobų išbėgdavo basi, vienmarškiniai, kryžiumi krisdavo savo kieme, šaukdami Dievą ir velnią. Pabirdavo būrys vaikučių, aprengtų suknelėmis, neatskirsi, kur berniukas kur mergaitė, ir kartu su tėvais garsiai klykė. Paprastai milicininkai nuvarydavo žmones į trobą, palaikydavo duris, kol išmatuosiu tą 0,20 ha plotą ir sukasime „kapčius“, kartais vidury kiemo. Pažiūrėti kolūkių pakraščiuose suprojektuotų ir tokia pat tvarka paženklintų sklypų kviečiami niekas nėjo. Vėliau žemės atėmimo akcija žmonėms jau neatrodė tokia grėsminga, nes savo žemę jie vis tiek tą pavasarį apsisėjo, kaimynas kolūkietis nėjo į iš kaimyno pavienininko atimtą žemę.“ (Gustaitienė, 2009). Senųjų viensėdžių sodybos pvz. Žemaitijoje buvo 0,5 – 1,2 ha dydžio.

Atsirado „perskeltų“ - į skirtingas žemės ūkio arteles, vėliau kolūkius, apylinkes ir net į skirtingus rajonus patekusių kaimų. Dėl to bendras kaimų skaičius valstybėje šiek tiek padidėjo. Nors tokių duomenų aptikti nepavyko, o specialūs paskaičiavimai nebuvo atlikti, yra pagrindo manyti, jog tai neturėtų būti labai dideli kiekiai. Perskeltus kaimus - „dalis“ - pradėta nurodyti tik nuo 1970 m. gyventojų surašymo ir, deja, ne nuosekliai. Pvz. Dusetų rajono Antalieptės apylinkėje pažymėta, kad Butkeliai ir Kraštai yra tik kaimų dalys, tuo tarpu Žukliškių apylinkėje tokia pastaba pažymėti tikrai Kraštai. Tačiau, vargu bau, ar vien žymėjimo nenuoseklumu būtų galima paaiškinti didesnius perskeltų kaimų kiekius to paties rajono ar gretimų apylinkėse. Pavyzdžiui Mažeikių rajone pažymėta šešiolika perskeltų bendruomenių, gretimame Akmenės rajone - keturi perskelti kaimai; 1989 m. surašymo duomenyse pažymėti du, papildomai patikrinus rasti dar du. Šitoks nevienodumas vis dėl to greičiau liudija kolektyvizacijos laikotarpiu buvusius labai įtemptus visuomeninius santykius. 1949 m. valstiečių kalendoriuje apie tokius Mažeikių apskrities Klykolių apylinkėje rašoma

„Vokiškoji okupacija ypatingai ryškiai parodė buožių nuodingąsias iltis ir kiekvienam paaiškėjo, kad pikčiausias darbo valstiečių priešas yra buožė, kas dieną, kas valandą sekąs darbo valstiečio gyvenimą, be pertraukos išnaudojąs bežemį, mažąžemį ir vidutinį valstietį. Tai tarytum blakė, kuri bet kuriuo metu sugeba prieiti prie žmogaus kraujo ir jį čiulpti. /.../ Tarybų Lietuvos darbo valstiečiai, mažąžemiai, ir vidutinieji

nežiūrėdami buožių visų pastangų ir teroro, vis labiau ir gausiau telkiasi į kolektyvinius ūkius, ir ateis valanda, kai ir mūsų krašte kaimas taps tikrai socialistinis – kolektyvinis be išnaudotojų ir išnaudojamųjų. Tam pasiekti tarybų valdžia sudaro visas sąlygas, ir tik nuo darbo valstiečių sąmoningumo ir aktyvumo priklauso, kad pikčiausi darbo valstiečių priešai – buožės – visiškai netektų įtakos mūsų krašto žemės ūkiui, kad lemiančia ir vairuojančia jėga mūsų kaime taptų kolektyvinio ūkio valstietis.“ (Šimkus, 1949).

Vėlesniais metais stambinant ūkius, keičiant apylinkes, kaimų bendruomenių vientisumo taip pat nebuvo paisoma. Po 1990 m., atkūrus šalies nepriklausomybę, kaimų dalių žymėjimas nutrauktas, nors skirtingose seniūnijose, rajonuose esančių kaimų dalių yra, tik bendruomenės dažniau išlikę kurioje nors vienoje dalyje.

Mažeikių rajonas		Akmenės rajonas	
Laižuvos apyl.	3	Akmenės apy.	2
Mažeikių apyl.	9	Kruopių apyl.	0
Reivyčių apyl.	5	Naujosios Akmenės apyl.	1
Sedos apyl.	5	Papilės apyl.	0
Šerkšnėnų apyl.	4	Viekšnių apyl.	1
Tirkšlių apyl.	0	-	
Židikų	3	-	
	Viso: 16		Viso: 4

1 lentelė: perskeltų kaimų bendruomenių dalių skaičius rajonų apylinkėse (1989 m. duomenys).

Kita prasidėjusio naujojo laikmečio naujovė – didelės dalies buvusių viensėdžių pavadinimas kaimais. Tai ypač gerai matoma sugretinus 1959 m. administracinį – teritorinį suskirstymą su ikikariniais gyvenamųjų vietovių sąrašais (paskelbtais 1923 m. gyventojų surašyme). Viensėdžių sąvokoje tebebuvo užfiksuotas iš feodalinio laikotarpio ateinantis tų mažiausiųjų teritorinių bendruomenių buvęs socialinis išskirtinumas, nes tai ne tik buvę laisvieji (karališkieji) valstiečiai, bet ir buvę bajorkaimiai bei dvarai, pavadinti viensėdžiais po įvykdytos tarpukario žemės parceliacijos. Todėl jų pervadinimas kaimais reiškė dar vieną, savotišką, vykusios klasių kovos pergalę.

Įvykdyta žemės nacionalizacija palengva keitė žemės naudojimą, mažus laukus suliedama į didesnius, tačiau apgyvendinimo sistemos nepalietė, nes tik nedidelė dalis ištremtųjų, iš ūkių pasitraukusiųjų sodybų buvo ne perleistos kitiems gyventojams, bet nugriautos visai; nuo tremčių dažniausiai slėptasi miestuose. Savo namuose – po laukus išsibarsčiusiuose vienkiemiuose, ant buvusios savo žemės tebegyvenantys naujieji kolūkiečiai buvo nepakankamai lojalūs naujai santvarkai, todėl „*siekiant pagerinti ūkinę kolektyvinių ūkių veiklą ir kultūrinę kolektyvinių ūkių valstiečių aptarnavimą, laikyta būtina neatidėliojant pradėti steigti kolektyvinių*

ūkių gyvenvietes“ (Ištatai, 1949). Vienkiemių sistemos, kaip „carizmo ir buržuazijos politikos rezultato, sukuriančio kaime sau atramą buožių asmenyje“ likvidavimas ir gyvenviečių kūrimas svarstyta Lietuvos Komunistų partijos suvažiavimuose, plenumuose (Sniečkus, 1952), viso Pabaltijo vienkiemių problema svarstyta TSKP CK plenumė Maskvoje (О мерах 1953:83). Tačiau žmonės iš savo namų į gyvenvietes nesikėlė. Tik 1966 m. Tarybų Sąjungos Ministrų Tarybai skyrus lėšas Lietuvos, Latvijos ir Estijos gyventojų perkėlimo iš vienkiemių į gyvenvietes išlaidoms padengti (О мероприятиях 1966) ir TSKP CK plenumui įspėjus Pabaltijo respublikas nekartoti ankstesnių klaidų ir naujus melioracinius sklypus projektuoti ne mažesnius kaip 200 ha (КПСС ЦК, 1966), pradėta masinė melioracija, esminiai pakeitusi ir agrarinį Lietuvos kraštovaizdį, ir kaimų bendruomenes.

3. Visuotinė melioracija ir gyvenamųjų vietovių nykimas / naikinimas

Melioracijai ir vienkiemių nukėlimui buvo sutelktas visų institucijų dėmesys:

*„ **Laikyti, jog vienas svarbiausių Žemės ūkio ministerijos, Melioracijos ir vadens ūkio ministerijos, Kaimo statybos ministerijos, Respublikinio tarpkolūkinių statybos organizacijų susivienijimo, Valstybinio statybos reikalų komiteto, Buitinio gyventojų aptarnavimo ministerijos, Vyriausiosios energetikos ir elektrifikavimo valdybos, Geologijos valdybos, Automobilių transporto ir plentų ministerijos, Lietuvos Komunistų Partijos rajonų komitetų, rajonų vykdomųjų komitetų ir rajonų gamybinių žemės ūkio valdybų, kolūkių valdybų, tarybinių ūkių ir kitų valstybinių žemės ūkio įmonių ir organizacijų vadovų, kaimo pirminių partinių, profsąjungų ir komjaunimo organizacijų uždavinių yra įgyvendinti reikalingas priemonės gyventojų kėlimuisi iš vienkiemių į gyvenvietes toliau gerinti (...).***

*Lietuvos KP Centro Komitetas ir Lietuvos Ministrų Taryba atkreipia visų partinių ir žemės ūkio organizacijų dėmesį į tai, kad **reikia toliau aiškinti kolūkiečiams, tarybinių ūkių darbininkams ir kitiems gyventojams, kaip yra svarbu įgyvendinti gyventojų kėlimosi iš vienkiemių į gyvenvietes priemonės ir kokią paramą teikia Partija ir Vyriausybė, sprendžiant miesto bei kaimo buto – buities ir kultūrinių gyvenimo sąlygų suartinimo uždavinius.***

Pasirašo: LKP CK Sekretorius A. Sniečkus, LTSR MT pirmininkas J. Maniušis. Prasidėjusi melioracija išskėlinėjo vienkiemius iš melioruojamų plotų, be to buvo skatinama į gyvenvietes keltis iš senus trobesius turinčių sodybų, neleidžiant jų remontuoti, idant pagreitinti nusikėlimą, už kurį buvo užmokama. Tokie dažniausiai buvo archaiški senoviniai viensėdžiai, XX a. pirmoje pusėje nepaliesi žemės reformų naujakurystės. Juose paprastai gyveno daugiau žemės turėję ūkininkai, vadinti buožėmis ir dažnai išstremiami iš Lietuvos. Pavyzdžiui, Zarasų rajono Padustėlio kolūkyje (2 lentelė) dėl tremčių be gyventojų galėjo likti Išdagų ir Liesiškių viensėdžiai.

1965 m. sausio 23 d. LTSR AT Prezidiumas įsaku patvirtino įstatymo „Dėl pavadinimų administraciniams-teritoriniams vienetams, gyvenamosioms vietovėms, gatvėms, įmonėms, kolūkiams, įstaigoms bei organizacijoms suteikimo ir jų pavadinimų keitimo tvarkos“ papildymą 4 punktu:

„Kai iš atskirų gyvenamųjų vietovių visi gyventojai išvyksta ar persikelia gyventi kitur, rajonų Darbo žmonių deputatų tarybų vykdomieji komitetai priima sprendimus išbraukti tokias gyvenamąsias vietas iš apskaitinių duomenų, kaip faktiškai nebesančias, ir pasiunčia juos Lietuvos TSR Aukščiausios Tarybos prezidiumui“ (Žinios, 1965).

Prasidėjus vienkiemių nukėlimui, 1968.12.25 šio įstatymo 4 punktą vėl papildytas:

„Kai iš gyvenamosios vietovės visi gyventojai išvyksta ar persikelia kitur gyventi ir joje nebelieka gyvenamųjų bei ūkinių pastatų, apylinkės Darbo žmonių deputatų taryba priima sprendimą, kuriuo siūlo išbraukti tokią gyvenamąją vietovę iš apskaitinių duomenų ir pasiunčia šį sprendimą atitinkamo rajono Darbo žmonių deputatų tarybos vykdomajam komitetui. Jeigu rajono Darbo žmonių deputatų tarybos vykdomasis komitetas sutinka su apylinkės Tarybos pasiūlymu, jis priima sprendimą kreiptis su atitinkamu teikimu į Lietuvos TSR Aukščiausiosios Tarybos prezidiumą, kuris savo įsaku išbraukia tokią gyvenamąją vietovę iš apskaitinių duomenų.“ (Žinios, 1968).

Tą pačią dieną priimtas ir pirmasis įsakas „Dėl kai kurių Kretingos bei Vilniaus rajonų gyvenamųjų apylinkių sujungimo“: „LTSR AT Prezidiumas 1968 gruodžio 25 d. įsaku sujungė Drbėnų apylinkės Auksūdžio kaimą su Gegužavų kaimu ir pavadino Auksūdžio kaimu“ (Žinio, 1968). Sekantis įsakas pasirašytas 1969 m. sausio 13 d. „Žinios“ pranešama, kad Kelmės rajono Pakražančio apylinkje Grinių kaimas sujungtas su Caricinos ir Šiaudinės vienkiemiais ir nutarta juos visus vadinti Grinių kaimu (Dėl kai kurių Kelmės, 1969). Taigi pirmuosius reforma pasiglemžė senuosius istorinius viensėdžius. Verta prisiminti, kad ir prieškario žemės reformos metu kai kurie jų, būdami įsiterpę į kaimų teritorijas, taip pat kartais būdavo prie jų prijungiami.

Minėtos įstatymo pataisos prireikė tam, kad nebūtų piktnaudžiaujama, išsisukinėjama, kad nukeliamos sodybos tikrai būtų likviduojamos, nes už tai buvo mokami pinigai. Pirmų trijų metų patirtis rodė, kaip sunkiai jos griaunamos, kaip sunkiai išeinama iš savo namų, todėl dar po poros metų 1970.07.20 priimamas LTSR Ministrų Tarybos potvarkis Nr. 526-p „Dėl nugriautų (likviduotų) gyvenamųjų namų“, kurio 3 punktą skelbia:

„Nustatyti, kad namas laikomas nugriautu (likviduotu) tik esant miesto, rajono vykdomojo komiteto sprendimui dėl jo nugriovimo (likvidavimo), jeigu namas sausio 1 d. yra faktiškai nugriautas (likviduotas)“ (Žinios, 1970).

Tokia buvo didžiosios pertvarkos pradžia, bet ir po dešimtmečio rajonų Liaudies deputatų tarybų Vykdomiesiems komitetams tekdavo priiminėti rezoliucijas, sprendimus, kaip pavyzdžiui Jurbarko rajone:

„1984.01.19. Praėjus 3 m. nuo vienkiemių įkainojimo, vienkiemį nenugriovė (išvardinta): Bakšys Antanas, Viktoro. Ikainota 1980 m.“ (Šioje sodyboje dabar ūkininkaujama);

1986.01.16. „Praėjus trims metams nuo vienkiemių įkainojimo aktų patvirtinimo, kai kurie asmenys vienkiemių nenugriovė (išvardinta).“ (Iš Jurbarko melioracijos valdybos archyvinųjų dokumentų).

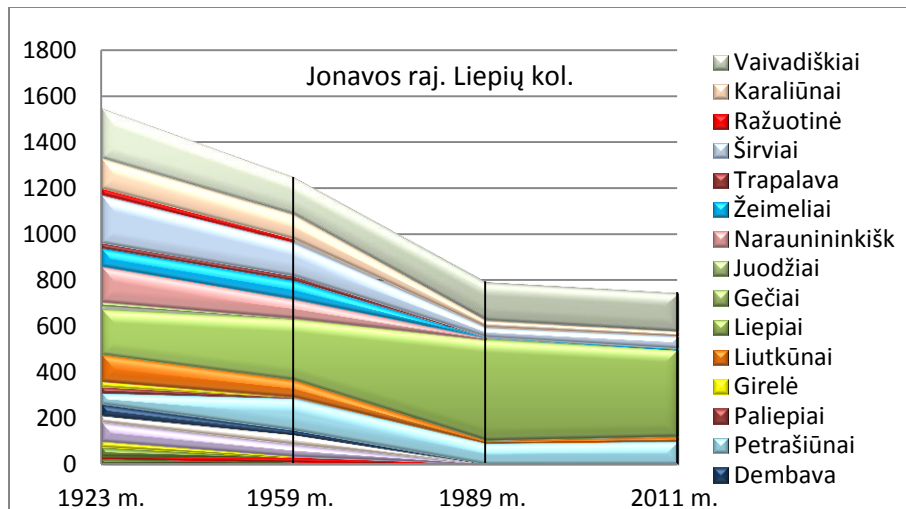
Bet tai jau devinto dešimtmečio pabaiga; žmonės laisvėjo, 1988 m. prasidėjo Atgimimo Sąjūdis. O prasidėjusi kaimo vietovių pertvarka buvo tokia radikali ir taip stipriai veikė kaimo bendruomenes, jog praėjus dviems metams, tai pradėta akcentuoti įsakų formuluotėse: „**Ryšium su dideliais ūkiniais ir kultūriniais pakitimais kaimo vietovėse Lietuvos TSR Aukščiausios Tarybos Prezidiumas 1970 m. rugsėjo 30 d. Įsaku sujungė šias gyvenamąsias vietas:**“ (*Dėl kai kurių Alytaus, 1970*). Alytaus rajone iš buvusių 37 vietovių paliko – 15, Anykščių rajone vietoj 6 – 3, o kitus tų apylinkių kaimus, viensėdžius tą pačią dieną **išbraukė** iš apskaitinių duomenų: „*Remiantis gautais iš Akmenės, Alytaus ir Anykščių rajonų Darbo žmonių deputatų tarybų vykdomųjų komitetų duomenimis apie išnykusias gyvenamąsias vietas, Lietuvos TSR Aukščiausios Tarybos Prezidiumas 1970 m. rugsėjo 30 d. Įsaku išbraukė iš apskaitinių duomenų*“. Akmenės rajone - 3, Alytaus – 24, Anykščių rajone išbraukė 72 gyvenamąsias vietas (*Dėl Akmenės, 1970*). Deja, nepavyko aptikti dokumentų, paaiškinančių, kodėl buvo naudojamos dvi skirtingos formuluotės: „*sujungiama*“ ir „*išbraukiama*“, nors abiem atvejais iš kelių vardų pasilikdavo tik vienas, kurios nors vienos kaimo bendruomenės vardas, o kitų vardai iš bendruomenių vartosenos buvo išstumiami ir ilgainiui, kartoms keičiantis turėjo užsimiršti ir pasitraukti ir iš krašto visuomenės atminties. Išbrauktų vardų kiekiai (sumos) reiškia ne ką kita, kaip suardytų bendruomenių skaičių ir dešimteriopai daugiau sunaikintų jų namų (ūkių, gyvenimų, sodybų). Apie kraštovaizdžio ir bendruomenių pertvarkos radikalumą buvo kalbama ir Kaimo gyvenviečių statymo taisyklėse:

„Pagrindinis uždavinys kaimo statybos srityje yra palaipsniui perkelti vienkiemius ir pertvarkyti kaimus į sutvarkytas gyvenvietes su geromis gyvenimo ir kultūrinėmis būtinėmis sąlygomis, atitinkančias socialistinio žemės ūkio gamybos ir ir kaimo gyventojų poreikius, įgalinančius užtikrinti kaimo gyventojų darbo našumo augimo didinimą ir intensyvių žemės ūkio vystymą.“ (Kaimo gyvenviečių. 1970).

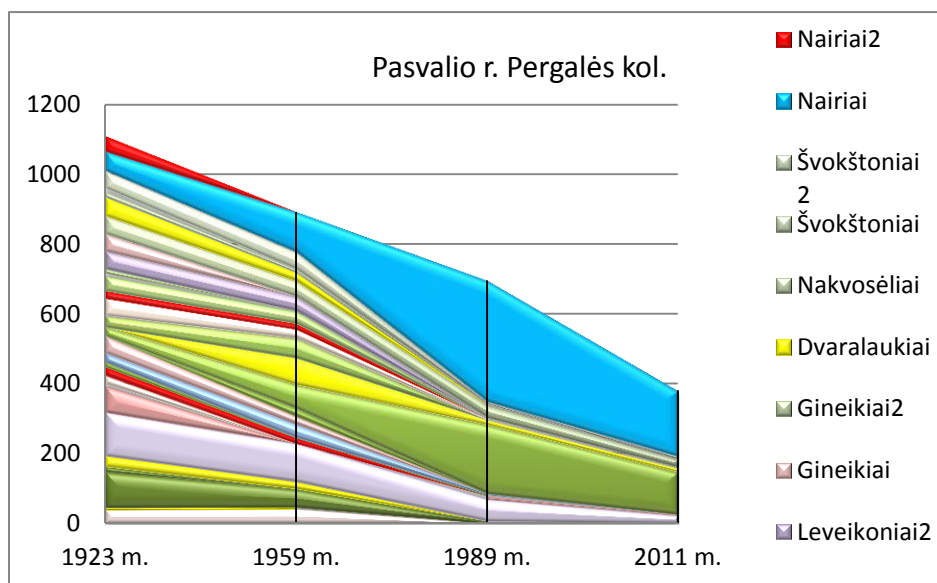
Kolūkinės gyvenvietės tapo pagrindu naujų bendruomenių formavimui. Sovietmečio vienkiemių nukėlimas tiksliniu, tradicinę kaimų bendruomeninę sanklodą suardančiu pertvarkymu lenkė ir senąją viduramžių Valakų reformą, o daugelis bendruomenių ir nebuvo jos patyrę:

„Valstiečių, sukeliama į naujus kaimus, bendruomeniniai ryšiai, paremti papročiais, nebuvo ardomi. Svarbu buvo nesugriauti kaimiečių solidarumo, atliekant prievoles ir saugant tvarką./.../ Nebuvo keičiami ir kaimų pavadinimai.“ (Jurginis, 1978).

Praėjusi laiko perspektyva rodo, kad sovietmečiu vykdytas gyvenamųjų vietovių teritorijų žemėnaudos pertvarkymas buvo reikalingas ne tik industrinio žemės ūkio sukūrimui; naujos gyvenviečių sistemos suformavimas buvo svarbus būdas ne tik atitinkamai žemėnaudai pertvarkyti, patogesnėms buities sąlygoms suteikti, bet ir patogesniam visuomenės valdymui įvesti, kuo greičiau nutraukiant gyventojų paveldinius– kultūrinius ryšius su jų gimtąja žeme



1. Pav. Liepių kolūkio kaimų ir viensėdžių bendruomenių pertvarkymas XX a. II pusėje vykdant visuotinę melioraciją: Liepiai – centrinė kolūkinė bendruomenė; Vaivadiškiai – pagalbinė, Petrašiūnai – nepėstinės gyvenvietės bendruomenė.



2. Pav. Pasvalio Pergalės kolūkio teritorijoje esančių kaimų ir viensėdžių tradicinės sanklodos pertvarkymas vykdant visuotinę melioraciją. Nairiai – centrinė kolūkio bendruomenė, Gineikiai – pagalbinė bendruomenė, Leveikoniai – neplėstinės gyvenvietės bendruomenė.

(„išmušti žemę iš po kojų“); o gyvenamųjų vietovių istorinių vardų panaikinimas buvo reikalingas vykdomų kultūrinių pakeitimų negrįžtamumui užtvirtinimui. Tačiau tik naujausių istorijos šaltinių tyrimai (o tai istorijos mokslo specialistų prerogatyva) galėtų aiškiau nurodyti tokių priemonių panaudojimo poreikio kilmę (iniciatyvą). Pastarasis punktas aiškiai priklauso ne ūkiniam, bet kultūriniam - ideologiniam interesų laukui. Nėra žinoma, kas, kokiomis

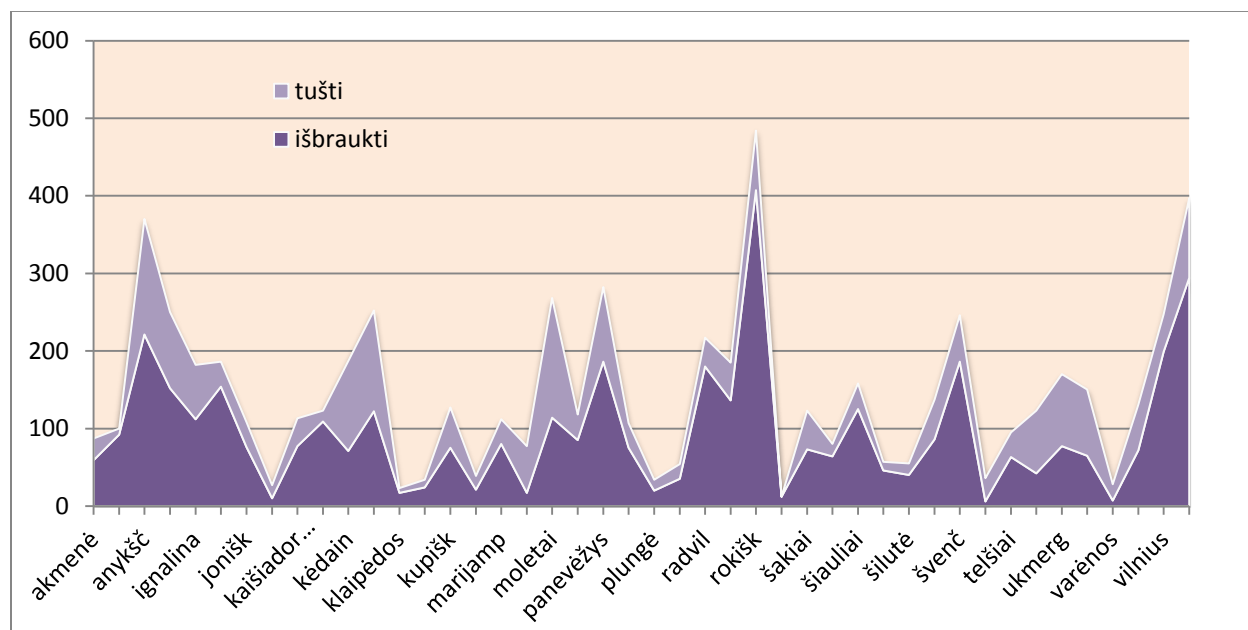
argumentacijomis inspiravo šio teiginio apievardų išbraukimą iš apskaitinių duomenų formuluotės atsiradimą Lietuvos „*Pavadinimų administraciniams-teritoriniams vienetams*” įstatyme 1965 m., kadangi ankstesnėse įstatymo redakcijose jo nebuvo. Ideologinis darbas visą melioracijos laikotarpį buvo ypač aktyviai dirbamas, aiškinant kolūkiečiams, kodėl taip svarbu nugriauti (erdvias, iš tėvų, senelių paveldėtas) savo sodybas ir pereiti į (ankštas) koūkines gyvenvietes. Tasai esminis bendruomenių struktūros pasikeitimas / suardymas, jų teritorijų suliejimas ir vardų praradimas gerai matomas 1 ir 2 paveiksluose. Šitaip kraštovaizdyje įvykdyti pokyčiai pasireiškė kaimų, viensėdžių, miestelių teritorinėms bendruomenėms.

Antroje lentelėje pristatomas tipiškas Lietuvos kaimų, viensėdžių likimo XX a, antroje pusėje pavyzdys. Į Padustėlio buvusio kolūkio (Zarasų raj.) teritoriją įėję kaimai, XIX a. priklausę buvusiam Dusetų dvarui. Tokio stambumo kolektyviniai ūkiai Lietuvoje pradėti formuoti aštunto dešimmečio pabaigoje, bet kaip ir mažesnieji turėjo ne vieną bendruomenės formuojančią gyvenvietę: Padustėlį – centrinę ir Žukliškes – neplėstinę. Kaimai išdėstyti taip, kaip jie išsidėstę teritorijoje, einant iš šiaurės į pietus. Skaičiai rodo įvykusį gyventojų skaičiaus nuomukį per paskutinius 100 metų. Ankstyajame kolektyvizacijos etape priklausė trims kolūkiams, todėl yra perskeltų kaimų bendruomenių. 1959 m. laikotarpyje žvaigždute pažymėti viensėdžiai gali būti išnykę dėl trėmimų ar karo. Sunykę – be gyventojų likę ir iš apskaitinių duomenų išbraukti kaimai ir viensėdžiai pietiniame areale buvo įsikūrę melioracijos paliestoje teritorijoje. Tuo tarpu šiaurinėje dalyje išsidėtęs sunykęs arealas yra labai stačiai kalvotoje vietovėje. Arealalinis bendruomenių sunykimas atskleidžia esminį (visai Lietuvai ir ne tik) būdingą gyvensenos specifikos bruožą ir kaimynystės svarbą - pradėjus sunykti pirmoms bendruomenėms, traukiasi iš tos vietovės ir gretimos. Tas procesas ryškėja metams bėgant, daugėjančiu gretimų bendruomenių pasitraukimu, kas vyksta visur, kur yra įvykdyta melioracija arba gyventojai pasitraukia dėl amžiaus ar mirties. Išskirtinio dėmesio ir nagrinėjimo vietovėje, sustinkant su gyventojais, reikalauja aukštuminėje (š) kaimo dalyje įvykęs didesnis sunykimas, nes dėl itin raiškaus reljefo buvo susiformavusios itin mažos bendruomenės. Labai smukios iki 10 gyventojų turinčios bendruomenės greičiau sunyksta arba pasitraukian. Tai tipiškas gyvensenos aukštumų kraštovaizdyje pavyzdys, būdingas visai ŠR Lietuvos aukštumų daliai.

	Vardai 1851 – 1925 – 2011m.	Kolū kiai	1925 m. ūk./gyvent	1959 m. Gyventojai	1970 m. Gyventojai	1989 m. Gyventojai	2011 m. Gyventojai
1	Pačiaunė - vs.		2 -11	8	5	1	1
2	Griovadvaris - vs. - Gravamburgas 1923 m		5 - 41	14	9	2	0
3	Čepiškė - vs.		1 - 8	8	7	-	-
4	Žukliškės - k.		4 - 21	13	19	6	6
5	Marci(ū)niškės - k.		5 - 33	28	36	21	9
6	Vainiūnai - k.		7 - 39	28	26	2	0
7	Meilūnai vs. / k.		2 - 13	9	6	0	0
8	Ši(u)špa(o)niškės k.		4 - 19	8	4	-	-
9	Išdagas - vs.		3 - 15	*	-	-	-
10	Latviškės - k.		7 - 37	13	12	-	-
11	Budriškės - k.		5 - 25	13	3	-	-
12	Salos (a) -k.		4 - 21	9	5	2	0
13	Gruodiškės -vs		1 - 5	6	3	2	1
14	Kundročiai - k.		4 - 25	24	19	1	0
15	Sniegiškės - k.		4 - 24	14	15	12	5
16	Smilgės(iai) - k.		9 - 36	23	21	12	9
17	Kalniškiai (ės I) - k.		6 - 31	??	??	4 ??	1 ??
18	Vaba(o)liai - k		4 - 24	38	33	8	16
19	Jo(a)m(n)eikiai - k.		5 - 27	24	20	0	0
20	Ma(o)rkūnai k		10 - 54	41	43	20	6
21	Dusetos (II k.)**/ Didžiadvartis k.- 1923 m.		18 - 149	vs. 77	vs. 62	vs. 119 k. 51	Vs.74 k.70
22	Jasko(a)niškės - vs.		5 - 37	27	20	5	7
23	Paeglynė - vs. (Antakalnio – 1923 m.)		3 - 20	19	16	9	9
24	Jasai (iai) - k.		11 - 87	63	46	20	19
25	Antakalnis vs / k.		3 - 35	13	5	10	9
26	Maskvyčiai(ios) - k.		28 - 150	9	11	14	12
27	Bumbliai - k.		9 - 39	43	32	-	-
28	Blinkai - k.		7 - 40	25	15	-	-
29	Va(ie,o)verš(s)iai -k.		11 - 58	18/9	15/7	3	6
30	Padustėlis - k.		38 - 192	225	199	201	152
31	Lungeliai - k.		12 - 78	38	31	6	16
32	Aukštalaukai vs./		2 - 11	9	9	-	-
33	Liesišk(iai)is vs. /k.		1 - 9	*	-	-	-
34	Gasiai - k		7 - 40	37	25	2	0
35	Gugiai - k		4 - 42	22	21	2	3
36	Pi(e)mp(ės)iai - k.		7 - 45	32	25	12	??
37	Butkeliai - k.		16 - 90	(ž) 47/17 (A)	(ž) 52 /17 (A)	17	11
38	Skin(ai)eikiai - k.		10 - 51	35	27	7	11
39	Kraštai - k.		26 - 120	(ž) 23/52 (A)	(ž)18/41(A)	52	3

2 lentelė. Gyvenamųjų vietovių kaita ir jų bendruomenių skaitlingumas 1851 – 2011 m. Zarasų rajono buvusio, Padustėlio kolūkio rėmuose (XIX a. Dusetų dvaro teritorijoje) (sudaryta pagal: Kavoliutė, 1996). * 1959 m. viensėdžiai minimi, bet gyventojų neturi; ■ vardai panaikinti iš apskaitinių dokumentų; 0 –gyventojų nėra

*Išbraukimams, sujungimams iš rajonų pateikiami itin skirtingi kaimų kiekiai atkreipia į save dėmesį, rodydami buvus skirtingas aplinkybes. Pirmiausia tai nevienodi melioracijos tempai, nulemti skirtingų rajonuose gamtinių sąlygų. Melioracijos ir vandens ūkio ministerija nurodydavo rajonams nukeliamų vienkiemių metinius planus: „1978.07.20. Pranešame jums, kad sodybviečių tvarkymo užduotis Jurbarko rajone patikslinama ir **nustatoma** 250 sodybviečių. Ministro pavaduotojas A. Vlasovas; 1980.01.21. Vadovaujantis ministerijos 1978 m. gruodžio 28 d. raštu Nr. 1/5470 prašome iki š.m. vasario 1 d. parengti sodybviečių įsisavinimo užduotį 1980 m. ir pranešti melioracijos darbų skyriui. Vienkiemių nukėlimo planas 1980 m. jūsų rajonui numatomas 170 vienetų“; 1982.03.18 - Sodybviečių šalinimo planas jūsų valdybai 1982 m. 280 vienetų”. (Telefonogramos Jurbarko Melioracijos Valdybai. Jurbarko MSV archyviniai fondai).*



3 pav. Sovietmečiu (1968–1989 m.) iš valstybinių duomenų išbraukti ir be gyventojų likę kaimai.

Itin nevienodai rajonuose pasiskirstę *išbrauktų ir sujungtų* kaimų kiekiai verčia suabejoti vien žemdirbystei nepalankų ir melioracija taisytų gamtinių sąlygų įtaka. Daugiausiai gyvenamųjų vietovių buvo išbraukta Rokiškio – 407, Zarasų – 294, Anykščių – 221, Vilniaus – 200, Švenčionių – 186, Panevėžio – 186, Radviliškio – 180 rajonuose, o mažiausiai išbraukta Tauragės - 6, Varėnos – 7, Jurbarko – 11, Skuodo – 12, Mažeikių ir Klaipėdos rajonuose - po 17 gyvenamųjų vietovių vardų. Faktas, jog didžiuliais išbrauktų vietovardžių kiekiais pabrėžtinai išsiskiria aukštumos, o tokie žemdirbystės rajonai, kaip Panevėžys, Radviliškis tikrai vejasi juos,

rodo greta visuotinės melioracijos buvus ir kitas labai svarias priežastis ar sąlygas. Viena jų tik ką pristatyta aukščiau. Jau senieji XX a. pradžios žemėtvarkinkai buvo pastebėję, kad lygesniuose paviršiuose formuojasi didesnės bendruomenės, o labiau skaidytuose paviršiuose – labiau smulkios. Tačiau išanalizavus Lietuvos tradicinių bendruomenių dydžius (nepatyrusių sovietinio totalinio suardymo), aiškėja ne tik archainio smulkumo bendruomenių sritys, bet ir senovinės(-ių) žemėtvarkos „pertvarkų“ bendruomenių rajonai. Tai ko gero pats įdomiausias ir iškalbingiausias mūsų krašto gyvenamosios buožas, be abejonės nulėmęs ir milžiniškus praradimus (Rokiškis 407, Zarasai - 294), tebedarantis įtaką net šiuolaikinėms bendruomenėms. Deja, itin mažai tyrinėtas ir beveik nepažintas.

						ROKIŠKIO 407
					ZARASŲ 294	
		ŠIRVINTŲ 95		ANYKŠČIŲ 221		
		ALYTAUS 92		VILNIAUS 200		
		PAKRUOJO 85	JONAVOS 154	ŠVENČIONIŲ 186		
	TELŠIŲ 63	MARIJAMP. 80	BIRŽŲ 152	PANEVĖŽIO 186		
	AKMENĖS 56	UKMERGĖS 78	RASEINIŲ 136	RADVILIŠKIO 180		
	ŠILALĖS 44	KAIŠIADOR. 76	ŠIAULIŲ 125			
	TRAKŲ 42	PASVALIO 75	KELMĖ 122			
MAŽEIKIŲ 17	ŠILUTĖS 41	KUPIŠKIO 75	MOLĖTAI 114			
KLAIPĖDOS 17	PRIENŲ 35	VILKAVIŠK. 71	IGNALINOS 112			
SKUODO 12	KĖDAINIŲ 34	JONIŠKIO 70	KAUNO 108			
JURBARKO 10	LAZDIJŲ 22	ŠAKIŲ 68				
VARĖNOS 7	KRETINGOS 24	UTENOS 65				
TAURAGĖS 6	PLUNGĖS 20	ŠALČININK. 64				

3 lentelė. 1968 – 1989 m. iš valstybinių dokumentų išbrauktų / sujungtų gyvenamųjų vietovių kiekiai rajonuose.

Tasai prigimtinis – per šimtmečius istoriškai susiformavęs bendruomenių (ir jų gyvenamųjų vietovių) smulkumas gimdo gausų žodinių vietų vardų paveldą. Viensėdžiai – atskirą statusą turėję laisvųjų (karališkųjų) valstiečių ūkiai, kaip atskiri socialiniai – teritoriniai vienetai, išlikę nuo viduramžių iki pat šių laikų, pasižymintys mažu gyventojų skaičiumi. Todėl rajonuose, kur istoriškai yra susiformavę daug viensėdžių, gyvenamųjų vietovių vardų naikinimas vyko sparčiau, nors gausa turėtų būti sunkiau išsemiama. Tatai vyko gal dėl nepagarbos, nesupratimo, jei tatai nebuvo vykdyta piktavališkai (3 lentelė).

Nuo kraštovaizdžio – laukų ir gyvenviečių – pertvarkymo kolūkiuose ir tarybiniuose ūkiuose priklausė ir tebepriskaito gyvenamųjų vietovių sunykimo mastas. Arba buvo stropiai laikomasi Komunistų partijos iškelto reikalavimo sukelti gyventojus į gyvenvietes, arba tas procesas nebuvo skubinamas ir tai prilygo tyliam nepritarimui. To liudininkai - susidarę akivaizdūs skirtumai tarp gretimų, labai panašiose gamtinėse sąlygose esančių šiuolaikinių seniūnijų, kolūkių, iš kurių vienose sunykusių gyvenamųjų vietovių yra daugiau, o gretimose – nepalyginamai mažiau. Ypač ryškus skirtumas matomas tarp Kėdainių ir kaimyninių Panevėžio bei Raseinių rajonų rajonų arba tarp Šakių ir Kapsuko (Marijampolės) Kėdainių rajono pavyzdys tą patvirtina. Skirtingi kiekiai gyvenamųjų vietovių, išbrauktų ir valstybinių apskaitos dokumentų gretimuose rajonuose - 70 ir 186 - rodo, jog Kėdainių rajone nebuvo skubama galutinai atsisveikinti su paskutine žinia apie buvusius kaimus ir viensėdžius, tuo tarpu Panevėžio rajonas buvo pirmaujantis sodybų ir kaimų pertvarkymo darbe. Dėl šios priežastis Kėdainiuose iš po sovietmečio liko daugiau tuščių kaimų.

	išbraukta	tušti	Viso:
RASEINIŲ	140	49	189
KĖDAINIŲ	70	118	188
PANEVĖŽIO	186	96	282
ŠAKIŲ	46	43	89
MARIJAMP.	81	32	113

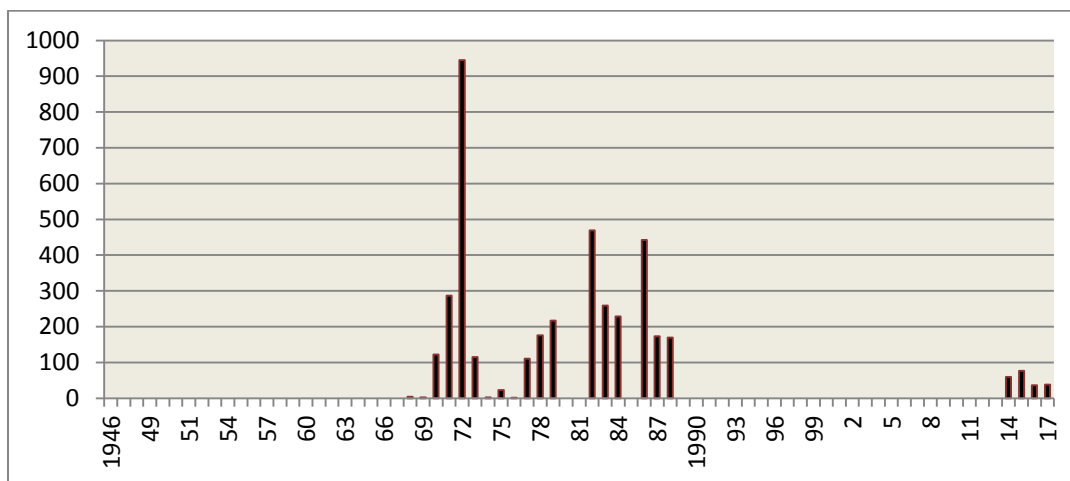
3 lentelė. Skirtingi išbrauktų vietovių kiekiai panašių gamtinių sąlygų rajonuose

Sovietmečio pabaigoje, 1989 m. gyventojų surašymo duomenimis, be gyventojų buvo likę 2.026 kaimų ir viensėdžių. Jų vardų išbraukti nespėta. Šie vardai suregistruoti sąrašė „Vardai gyvenamųjų vietovių, panaikinti sovietmečiu“. Jie reikalingi tam, kad būtų galima betarpiškai susipažinti su vardais, tuo naterialiuoju paveldu, kurio netekome ir kurio

nenorima prisiminti, nes jis ir buvo panaikintas iš vartosenos tam, idant būtų užmiršta dalis krašto istorinio kelio, kad kultūrinė gelmė taptų seklesnė ir negalėtume pasisemti dvasinės stiprybės, kaip kad apie sovietmetį yra pasakęs prof. Č. Kudaba: „Dabar akivaizdu jog kultūrinio kraštovaizdžio ir jo tradicinės sanklodos naikinimas buvo tyčinis, iš esmės maskuojantis visai kitus, o būtent, politinius tikslus. Tikslų tikslas – greičiau sukurti naują tarybinių žmonių bendriją. Bendriją be tautiškumo, užmiršusią viską iš savo istorinio kelio.” (Kudaba,1990).

„Išmesti“, „išmušti“ iš žmonių atminties nuo vaikystės žinomus vardus nėra lengva, tam reikėjo vietinės valdžios organų pastangų (atidumo), idant būtų laikomasi priimujų LTSR AT sprendimų, t.y. sekti, kad tie vardai toliau niekur nebūtų vartojami, ypač po Nepriklausomybės atkūrimo, kai *lyg ir savaimė turėjo nustoti veikti okupacinės* valstybės priimti įstatymai, o ypač priėmus žemės restitucijos įstatymą. Gretimuose kaimuose įkurtose gyvenvietėse gyvenantys (iškeltieji) tokių kaimų buvę gyventojai, o ir aplinkinių kaimų žmonės ir toliau tebevadino ištuštėjusius kaimų laukus jų senaisiais vardais. Kai kur taip ir buvo suprantama, todėl vykdant jau nepriklausomos valstybės gyventojų surašymus į tėvų, senelių žemes sugrįžusieji žmonės buvo surašomi, kaip gyvenantys senuosiuose kaimuose, nors sovietiniai braukimų įsakymai nebuvo atšaukti.

Planingas kaimų ir viensėdžių vardų išbraukimas iš valstybinių duomenų matomas ir pateikiamoje diagramoje. Išskirtiniai buvo 1971 metai, kai buvo išbraukta 945 vardai. Šiuos metus reikėtų vadinti LKP pirmojo sekretoriaus Antano Sniečkaus metai, nes tai buvo jo didžiojo tikslo – pervarkyti Lietuvos kaimą triumfo metai.



4 pav. Kaimų ir viensėdžių vardų išbraukimas iš LTSR ir LR valstybinių apskaitos dokumentų XX šimtmečio II pusėje - XXI šimtmečio pradžioje.

4. Gyvenamųjų vietovių vardų atstatymas

1988 m. prasidėjęs visuotinis krašto Atgimimo sąjūdis paskatino sovietmečiu pakeistų gyvenamųjų vietovių istorinių vardų sugrąžinimą. Pirmieji tuo reikalu į LTSR Aukščiausiąją tarybą kreipėsi Šiaulių rajono Padubysio gyventojai ir 1989 m. šiai vietai buvo sugrąžintas istorinis Bazilionų vardas; (Bazilionų (Padubysio) miestelis 1970 m. vadintas Bazilionių *kaimu*, 1989 m. Padubysio *miesteliu*). Tuoju po to buvo sugrąžintas istorinis Marijampolės vardas (vietoj Kapsuko), dar vėliau sugrąžinta ir Žemaičių Kalvarija (vietoj Varduvos). Šiuos kreipimus inicijavo Atgimimo sąjūdyje dalyvavusios bendruomenės. Taigi, pirmųjų istorinių vardų sugrąžinimą prašė didelės bendruomenės. Atgimimo Sąjūdžio bangai pasibaigus šalies nepriklausomybės atkūrimu, atrodė, vardai turėjo, tarsi savaime suprantama, būti sugrąžinti ir panaikintiems kaimams bei viensėdžiams, nes teritorija – žemė niekur nebuvo dingusi, tik žmonės buvo iš jos iškeldinti. Senaisiais vardais tebebuvo vadinami ištuštėję kaimų laukai. Deja, Žemės restitucijos įstatyme (1996 m.) apie tai nebuvo užsimenama, nes svarbiausia buvo atstatyti (sugrąžinti) sovietmečiu nusavintą *asmeninę* nuosavybę ir vardų sugrąžinimas gyventoms vietovėms, tarsi, išėjo už išsikeltos ribų.

Apie 2004 m. buvo pradėta naudotis, taip vadinamomis *sąlyginėmis* seniūnijų gyvenamųjų vietovių ribomis. Nors rengiant šiuos planus kaimų, viensėdžių ribos buvo nustatomos pagal žemės nuosavybės grąžinimo dokumentus, taigi, fiksuojamos faktinės jų ribos, jos vadintos *sąlyginėmis*, kadangi neturėjo įstatyminio patvirtinimo. Savaime suprantama, kad senosios kaimų ribos nesutapo su pakeisto kraštovaizdžio stabiliais elementais (kanalais, keliais, o žemė sugrąžinta atsižvelgiant į juos), todėl darėsi daug keblumų pradėjus deklaruoti žemės nuosavybę, pasėlius ir pan. Pradėti rengti nauji savivaldybių gyvenamųjų vietovių teritorijų ribų planai ir pradėtos nustatyti taip vadinamos *neįteisintos* gyvenamosios vietovės, suteikiami joms pavadinimai. *Neįteisintomis* gyvenamosiomis vietovėmis tapo sovietmečiu išbrauktų kaimų ir viensėdžių teritorijos, kurios, sudarinėjant vadinamųjų sąlyginių ribų planus nebuvo pažymimos, kadangi neatšaukti jas panaikinę sovietiniai Aukščiausios Tarybos prezidiumo įsakymai.

„Gyvenamosioms vietovėms pavadinimus, atsižvelgdama į savivaldybės tarybos siūlymą, pateiktą įvertinus vietos gyventojų nuomonę, suteikia ir keičia Lietuvos Respublikos Vyriausybė.“
„Gyvenamąsias vietas nustato ir panaikina, jų teritorijų ribas nustato ir keičia Lietuvos Respublikos Vyriausybė, atsižvelgdama į savivaldybės tarybos siūlymą, pateiktą įvertinus vietos gyventojų nuomonę.“
(LR teritorijos, 1994). Gyvenamųjų vietovių nustatymo ir panaikinimo tvarką nusakančiose

Taisyklėse (Taisyklės, 1996) 4 sk. 25 punktą, nurodoma, jog „*iniciatyvos teisę siūlyti nustatyti ar panaikinti gyvenamąsias vietas, nustatyti ir keisti jų teritorijų ribas, suteikti ir keisti pavadinimus turi tu gyvenamųjų vietovių gyventojai ir jose veikiančios juridiniai asmenys. Iniciatyvos teisę šiais klausimais turi ir savivaldybės institucijos.*“ Kitaip sakant, sprendžia gyventojai, kurių tose vietovėse iš esmės nėra, nes jie iš tų kaimų, viensėdžių buvo išskirti / išsikėlė dar sovietmečiu, todėl vardai ir buvo išbraukti iš gyvenamųjų vietovių sąrašų kaip negyvenamų. Pastaroji aplinkybė apsunkina objektyvių apklausų atlikimą.

Išanalizavus pusę rajonų matyti, jog absoliučiai didžioji dalis (apie 65%) atstato tik po 1-3 gyvenamąsias vietas arba neatstato visai, nepaisant kiek panaikintų yra rajone. Absoliučiu lyderiu yra Pakruojo rajonas sugrąžinęs į gyvenimą 12 gyvenamųjų vietovių. Iš viso rajone yra panaikinta apie 80 kaimų ir viensėdžių. Po 8 yra atstatę Radviliškio, Kaišiadorių rajonai, 7 - Kelmės. Beje, sugretinus šio ir kitų rajonų atstatytųjų ir išbrauktųjų vardus aiškėja, kad sudarant sąrašus, buvo rasti anaipol ne visi sovietmečiu išbrauktieji kaimai. Tiksliai apskaita vis dar niekur nepaskelbta ir, matyti, dar gali pasirodyti tik ateityje.

Nagrinęjant kaimų vardų atstatymų nutarimus dažniausiai randama atvejų, kuomet atstatomi vardų papildiniai (kaimų žymos) - *I-sis* ir *II-sis*. Tie dažniausiai pasitaikantys atvejai rodo, kaip tai yra labai svarbu iš to ar gretimo kaimo kilusiems gyventojams. Pavyzdžiui Joniškio rajone bus nustatyti „*Kriukų I k* ir *Kriukų II k*. (jie atskiriami)“: 1923 m. be Kriukų miestelio (valsčiaus centro, 341 gyv.) buvo Kriukų kaimas (118 gyv, 22 ūkiai) ir Kriukų geležinkelio stotis (1 gyv., 1 ūkis) (*1923 m. surašymas*); 1959 m. - LTSR administracinio – teritorinio suskirstymo žinyne nurodytas Kriukų miestelis ir Kriukų geležinkelio stotis, o tų metų gyventojų surašymo duomenyse nurodomas tik Kriukų miestelis (centrinė gyvenvietė, 426 gyv.), 1989 m. – Kriukų miestelis (624 gyv) ir Kriukų k. (10 gyv.), 2011 m. – Kriukų miestelis (533 gyv.) ir Kriukų kaimas (12 gyventojų). Žmonių atmintis ir požiūris į vietovės nešamą žinią lėmė Kriukų *II* kaimo, greičiausiai kilusio nuo Kriukų geležinkelio stoties, atstatymą-atskyrimą nuo Kriukų (*I*) žemdirbiško kaimo.

Nagrinęjant vyriausybės patvirtintus kaimų vardų atstatymų nutarimus, randama atvejų, rodančių jau nepriklausomybės metais vykusio itin abuojaus požiūrio į kaimus, jų vardus liudijimų. Tą liudija, pavyzdžiui 2017 m. rugpjūčio 23 d. įsaku Jurbarko rajone *pakeisti* kaimų vardai:

1.1. Seredžiaus seniūnijos:

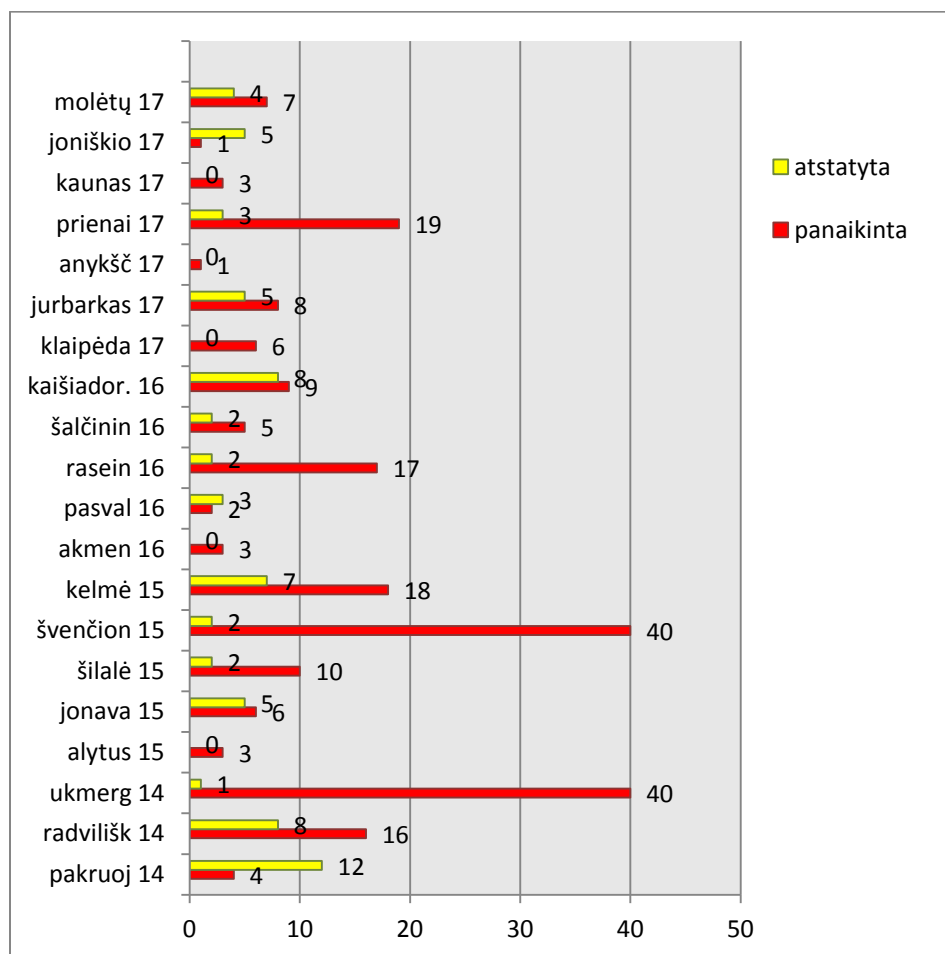
1.1.1. Padubysio kaimo (identifikavimo kodas 21631) pavadinimą ir vadinti jį Padubysio I kaimu;

1.1.2. Padubysio kaimo (identifikavimo kodas 21632) pavadinimą ir vadinti jį Padubysio II kaimu.

1.2. Skirsnemunės seniūnijos:

1.2.1. Naukaimio kaimo (identifikavimo kodas 21592) pavadinimą ir vadinti jį Naukaimio I kaimu;

1.2.2. Naukaimio kaimo (identifikavimo kodas 21593) pavadinimą ir vadinti jį Naukaimio II kaimu.



4.pav Atkurtų ir panaikintų gyvenamųjų vietovių kiekis nepriklausomybės metais (posovietiniu laikotarpiu).

1989 m., sovietmečio pabaigoje, šie apgyventi kaimai vis dar vadinosi „I“ ir „II“ kaimais, tačiau tvarkant naujuosius valstybinius registrus, kažkurios/ų institucijos/ų visiško abejingumo kaimiškoms teritorijoms dėka šie kaimai „apjungiami“ pavadinant tiesiog Padubysiu, Naukaimiu, Pabebirviu (taip jie surašyti per 2011 m. surašymą), nors, kaip matyti iš pateikiamų duomenų, registruose jiems buvo suteikti skirtingi identifikavimo kodai. Šis atvejis prikišamai parodo vis dar egzistuojančius kardinaliai skirtingus požiūrius į kaimus, jų vardus, išsaugojimo problematiką, kas matoma ir x lentelėje. Tikrai tradicijas

gerbianti gyvoji atmintis palaiko krašto savitumą. Svetmečiu labai dažnai *I* ir *II* kaimai buvo apjungiami į vieną. Apie dalies jų sujungimą, jei jie turėjo gyventojų, nebuvo skelbiama.

Dėmesį į save atkreipia su gyvenamosiomis vietovėmis susijusių nutarimų formuluotės: „*nustatyti gyvenamąją vietovę ir suteikti jai x kaimo, viensėdžio pavadinimą*“. Sąvoka „nustatyti ir suteikti“ asocijuojasi su naujo darinio sukūrimu, kurio anksčiau toje vietoje nėra buvę. Ji neužsimena apie panaikintų gyvenamųjų vietovių teritorijų atkūrimą, istorinių vardų sugrąžinimą (restituciją), istorinio teisingumo atstatymą. „*Nustatyti ir suteikti*“ ir „*atstatyti ir sugrąžinti*“ nėra visai tapačios sąvokos. Kodėl įvairiuose dokumentuose vartojama tokia formuluotė? Neužsimenanti apie tą neseną, bet Lietuvos kaimams ir viensėžiams labai dramatišką sovietinės okupacijos laikotarpį, sunaikinusį penktadalį (ir inspiravusį ketvirtadalio) šalies gyvenamųjų vietovių sunykimą. Tokia formuluotė labiau asocijuojasi su atsiribojimu nuo XX a II pusės įvykių. Beje, pavyzdžiui „Urbanistikos“ parengtame Joniščio rajono gyvenamųjų vietovių ribų nustatymo specialiajame plane kalbama apie kaimų *atstatymą*, kuris ir įvardijamas kaip „*atstatomas kaimas*“. Vienas tarp tokių yra, pavyzdžiui, Girminių kaimas. Duomenų apie *Girminių* kaimo (Satkūnų apylinkė) išbraukimą sovietmečiu nerasta, taigi tik atstatymas paviešina buvus tokią gyvenamąją vietovę. Apie ją galima surinkti šias oficialias istorinės raidos žinias: 1923 m. Joniščio valsčiuje, be Satkūnų ir kitų dvarų, buvo ir Girminių dvaras (14 ūkių, 70 gyventojų); 1959 m. Gudaičių apylinkėje buvo Girminių kaimas (65 gyv.), 1970 m. jame – 50 gyventojų, 1989 m. tokio kaimo jau nėra, 2011 m. – nėra. Tik gyvoji atmintis ir požiūris į vardo paveldinę vertę lėmė šio kaimo (teritorijos ir vardo, gal jau ir su gyventojais) atkūrimą (projektas, nutarimo rasti nepavyko).

Teritorijų ribų ir pavadinimų tvarkos taisyklių III skyriaus 20. *punktas teigia, jog „Gyvenamųjų vietovių teritorijos nedalomos administracinių vienetų teritorijų ribomis.“* Lietuvoje administraciniais vienetais laikomos tik apskritys ir rajonai. Seniūnijos, kurios realiai administruoja (lot. valdo, tvarko) kaimų, viensėdžių, miestelių gyvenamąsias vietas nėra laikomos administraciniais vienetais. O būtent nuo sovietmečio kolūkių tebėra išlikęs kaimų suskaldymas ir jų dalių priskyrimas skirtingoms apylinkėms/seniūnijoms. Jei seniūnijos kada nors būtų pripažintos administraciniais vienetais, daugybė perskeltų kaimų teritorijų turėtų būti vėl sujungtos, dėl to sumažėtų vienavardžių kaimų dvigubumo (dupletų), t.y. anksčiau pažymimų, esant „kaimo dalis“. Pavyzdžiui Jurbarko raj. Girdžių seniūnijoje vyriausybė 2017 m. pritarė Jerubiškių kaimo atkūrimui: „Nustatyti Girdžių seniūnijos gyvenamąją vietovę ir suteikti jai

Jerubiškių kaimo pavadinimą. (Jurbarko, 2017). Šio kaimo istorija tokia: Jerubiškių k. priklausė Eržvilko valsčiui. Pietinė jo dalis pateko į K. Požėlos, vėliau Dubysos kolūkį Pavidaujo apylinkėje, vėliau su Pavidaujo kolūkiu pateko į Girdžių apylinkę, dabar – Girdžių seniūniją. Tuo tarpu šiaurinė Jerubiškių kaimo dalis pateko į Kirovo kolūkį Telvekų apylinkėje, vėliau priskirtas Žindaičių kolūkiui ir apylinkei, dar vėliau su Žindaičių kolūkiu buvo priskirtas Jurbarkų seniūnijai, dabar – Jurbarkų seniūnijai. Girdžių apylinkei/seniūnijai priklausiusi kaimo dalis 1989 m. dar turėjo 6 gyventojus. Po nepriklausomybės žemę nupirkus gretimo kaimo ūkininkui/ams, jis dingsta iš apskaitinių dokumentų (2011 surašymo duomenų), išbraukimo įsakymų rasti nepavyko. Atstačius istorinį Jerubiškių vardą pietinei, Girdžių seniūnijoje esančiai, kaimo daliai ir toliau išlieka du greta, bet skirtingose seniūnijose esantys Jerubiškių kaimai. Ar bus susiprasta, ar bus kada paskatintos savivaldybės, seniūnijos žengi tolimesnį žingsnį ir sujungti sovietmečiu suskaldytus Lietuvos kaimus? Vienas pirmųjų yra Kauno rajonas, Taurakiemio seniūnijoje panaikinęs Vainatrakio kaimą, o jo teritoriją – 239,32 ha priskyres Rokų seniūnijos Vainatrakio kaimo teritorijai (Kauno, 2017).

Lietuvoje esama ir tokių atvejų, kai kaimuose vis dar gyvenama, sodybos tebestovi, tačiau sovietmečiu atimti vardai šioms gyvenamoms vietovėms, jų bendruomenėms nesugrąžinami. Vienas tokių yra Ignalinos rajono Gilūtų kaimas, panaikintas LTSR AT Prezidiumo 1987 m. kovo 25 d. įsaku Nr. XI-1529. Jo bendruomenės nuoskaudos dėl vardo nesugrąžinimo aptarinėtos ir spaudoje (*Skatikaitė, 2011*). Kitas - Guostelės kaimas - Prienų rajono Stakliškių seniūnijose. Jo vardas buvo panaikintas LTSR AT Prezidiumo 1972 m. rugsėjo 27 d įsaku. Ir šis okupacinio laikotarpio įsakymas tebegalioja, kaip svarbus nepriklausomos Lietuvos gyvenimą reguliuojantis dokumentas, todėl nustačius naujas kaimų ribas istorinis Guostelės kaimas nebuvo atstatytas. Jo nėra 2017 balandžio 9 d. Lietuvos Vyriausybės nutarimu Nr. 304 patvirtintame Stakliškių seniūnijos kaimų sąrašė (*Prienų, 2017*). Šitoks pabrėžtinis sovietinių įstatymų laikymasis, vietovių istorinės atminties ignoravimas žemina ir skaudina iš tų kaimų kilusius gyventojus. Tokį abejingumą išties yra sunku suprasti.

Atstatyti vardus		Panaikinti, pakeisti vardus
Kelmės raj. Kražių sen. 2015. 04. 15. Nr. 393		Raseinių raj. 2016. 02.03. Nr. 105
Nustatyti ir suteikti	BURBIŠKĖS I k.;	ALĖJŲ I kaimą, o jo teritoriją – 230,68 ha <i>priskirti</i> naujai nustatomo ALĖJU kaimo teritorijai (219,18 ha), Jorūdiškės kaimo teritorijai (5,06 ha), Pagedočiuko kaimo teritorijai (0,23 ha) ir Viduklės seniūnijos Užuomedžio kaimo teritorijai (6,21 ha);
pakeisti	<u>BURBIŠKĖS</u> k. vadinti BURBIŠKĖS II k.	

Nustatyti ir suteikti	PLATLAUKIO k. pavadinimą	ALĖJŲ II kaimą, o jo teritoriją – 256,29 ha <i>priskirti</i> Raseinių sen. naujai nustatomo ALĖJU kaimo teritorijai (238,77 ha), Pagedočio kaimo teritorijai (0,31 ha) ir Plauginių kaimo teritorijai (17,21 ha);
Šalčininkų raj. Turgelių sen. 2016.03.16. Nr. 244.		Švenčionių raj. Cirklišio sen.; 2015.09.10.. Nr. 952
Pakeisti:	SKYNIMU k. vadinti SKYNIMŲ I k.	MYLIŲ II kaimą, o jo teritoriją – 17,44 ha – priskirti MYLIŲ I kaimo teritorijai;
Nustatyti ir suteikti	SKYNIMŲ II k. pavadinimą.	Pakeisti MYLIŲ I kaimo pavadinimą ir vadinti jį MYLIŲ kaimu;
Jurbarko raj. Šimkaičių sen.		Kaltanėnų sen
Pakeisti (atskirti):	PABEBIRVIO k. vadinti PABEBIRVIO I k.	ANTALIEDĖS II kaimą, o jo teritoriją – 68,11 ha – <i>priskirti</i> ANTALIEDĖS I kaimo teritorijai;
	PABEBIRVIO k. vadinti PABEBIRVIO II k.	Pakeisti ANTALIEDĖS I kaimo pavadinimą ir vadinti jį ANTALIEDĖS kaimu;
Kaišiadorių raj. 2016.10.19. Nr. 1043		
Nemaitonių sen.		Žiežmarių sen.
Nustatyti ir suteikti	SKARBIŠKIŲ k. pavadinimą	STROŠIŪNŲ I kaimą (277,70 ha) ir STROŠIŪNŲ II kaimą (30,30 ha), o jų teritorijų dalis priskirti nustatomi Žiežmarių apylinkės seniūnijos gyvenamajai vietai ir suteikti jai STROŠIŪNŲ kaimo pavadinimą;
Kelmės rajonas 2015 m. 04. 15. Nr. 393		
Panaikinti /sujungti	<i>Pakražančio</i> seniūnijos RAUDGIRIŲ k. , o jo teritoriją (74,14 ha) priskirti <i>Kražių</i> seniūnijos RAUDGIRIO k. kaimui.	
Kauno rajonas (projektas)		
Panaikinti /sujungti	<i>Vilkijos</i> seniūnijos ŽĖBIŠKIŲ kaimą, o jo teritoriją – 142,19 ha priskirti <i>Batniavos</i> seniūnijos ŽĖBIŠKIŲ kaimo teritorijai (126,22 ha) ir <i>Žvirgždės</i> kaimo teritorijai (0,59 ha), <i>Vilkijos</i> apylinkių seniūnijos <i>Antalkių</i> kaimo teritorijai (0,76 ha) ir <i>Lygainių</i> kaimo teritorijai (14,62 ha).	
Panaikinti	VIDUKLĖS geležinkelio stoties gyvenamąją vietovę, o jos teritoriją – 185,22 hektaro priskirti <i>Nemakščių</i> seniūnijos <i>Aukštelių</i> kaimo teritorijai (3,43 hektaro), <i>Ylių</i> kaimo teritorijai (0,14 hektaro), <i>Viduklės</i> seniūnijos <i>Antringio</i> kaimo teritorijai (11,76 hektaro) ir VIRGAINIŲ kaimo teritorijai (169,89 hektaro).	
Švenčionių raj. Pabradės seniūnija		
Pakeisti tipą	Trabučių viensėdžio pavadinimą ir vadinti jį Trabučių kaimu ;	
	Vilkamušių viensėdžio pavadinimą ir vadinti jį Vilkamušių kaimu ;	

5 lentelė. Gyvenamųjų vietovių nustatymo ir panaikinimo pavyzdžiai savivaldybėse.

Kaimų ir viensėdžių atkūrimas, krašto kultūrinės – istorinės atminties rehabilitacija kol kas vykdoma išskirtinai tik pavienių, tradicines kultūrinės vertybes puoselėjančių negausių bendruomenių, iniciatyvių pavienių žmonių dėka. Išanalizavus apie pusės (20) šalies rajonų savivaldybių, savivaldybių dokumentus, susijusius su gyvenamųjų vietovių panaikinimu ir nustatymu, pavadinimų suteikimu ir keitimu ir teritorijų ribų nustatymu rasta duomenų apie 70-ties kaimų ir viensėdžių atstatymą. Sovietmečiu jų buvo išbraukta 4 tūkstančiai. Tokie yra

pirmieji atkūrimo bandymai. Reikia tikėtis, jog po Lietuvos valstybės nepriklausomybės šimtmečio paminėjimo prie šio darbo bus sugrįžta ir tai bus masinis reiškinys.

5. Atsinaujinęs kaimų, viensėdžių vardų panaikinimas

Su gyvenamųjų vietovių teritorijų ribų nustatymu vyksta ne tik kaimų, viensėdžių atkūrimas, bet prasidėjo ir naujas jų panaikinimo etapas (pav.). Sovietimečiu vykdytas procesas buvo nutrauktas atkūrus valstybės nepriklausomybę 1990 m.

Po nepriklausomybės atkūrimo priimtuose įstatymuose atsiradusios kai kurios nuostatos sudarė sąlygas kaimų, viensėdžių vardų naikinimo atsinaujinimui. 1994 m. liepos 19 d. priimtame Lietuvos Respublikos teritorijos administracinių vienetų ir jų ribų įstatymo Nr. I-558 pirmame straipsnyje sakoma, jog valstybės gyvenamosios vietovės skirstomos į miesto ir kaimo gyvenamąsias vietas. „*Miesto gyvenamosioms vietovėms priskiriami miestai, kaimo gyvenamosioms vietovėms priskiriami miesteliai ir kaimai.*“ (LR teritorijos administracinių, 1994). Istorškai susiformavusių šalies smulkiausių teritorinių – administracinių vienetų – **viensėdžių** - nepaminėjimas įstatyme gali būti paaiškinamas dvejopai:

1 - savo valstybės istorinio – etnografinio konteksto (krašto istorinės raidos) nepažinumas, atsiradęs dėl sovietmečiu vykdyto tikslinio teritorinių bendruomenių suardymo (suliejimo ir kolūkinių bendruomenių sukūrimo), kaip priemonės, slopinančios tautos pasipriešinimą okupacijai ir silpninančios paveldinių etninių tradicijų tęstinumą.

2 – sąmoningas istorinį – etnografinį kontekstą ignoruojantis veiksmas, nukreiptas mažinti kaimiškų teritorinių bendruomenių skaičių, stambinant jas ir lengvinant jų administravimą.

Kaimai šiame įstatyme apibūdinami kaip „*kitos gyvenamosios vietovės, neturinčios miesto ir miestelio požymių*“ (ten pat). Taigi, pirmaisiais posovietiniais metais į kaimą, kaip socialinį – teritorinį vienetą, turintį teritoriją, vardą ir bendruomenę dar nežiūrima.

Šio 1994 m. įstatymo pasekmė – valstybinių institucijų (vyriausybių atstovų apskrityse) reikalavimas rajonų savivaldybėms panaikinti viensėdžius, nes tokie šiame įstatyme neminimi. Internetinėje erdvėje yra pavykę užtikti tokių reikalavimų pavyzdžių (pav.).



LIETUVOS RESPUBLIKOS VYRIAUSYBĖS ATSTOVAS TAURAGĖS APSKRITYJE

Valstybės biudžetinė įstaiga, Vasario 16 - osios g. 6, 72258 Tauragė, tel.(8-446) 54 811, tel./ faks.(8-446) 61 4 09,
el.p. v.kovšovas@lrvk.lt . Duomenys kaupiami ir saugomi Juridinių asmenų registre, kodas 188743691

Jurbarko rajono savivaldybės
administracijos direktoriui
Jurbarko rajono savivaldybės merui

R E I K A L A V I M A S
DĖL LIETUVOS RESPUBLIKOS VYRIAUSYBĖS 1996 M. BIRŽELIO 3 D.
NUTARIMU Nr. 651 PATVIRTINTŲ ADMINISTRACINIŲ VIENETŲ IR
GYVENAMŲJŲ VIETŲŲ, TERITORIJŲ RIBŲ IR PAVADINIMŲ TVARKOS
TAISYKLIŲ 32 PUNKTO NUOSTATŲ VYKDYMO

2009 m. balandžio 21 d. Nr. 6-33

Lietuvos Respublikos administracinių vienetų ir jų ribų įstatymo 1 straipsnyje nustatyta, kad Lietuvos gyvenamosios vietovės skirstomos į miesto ir kaimo gyvenamąsias vietoves. Miesto gyvenamosioms vietovėms priskiriami miestai, kaimo gyvenamosioms vietovėms- miesteliai ir kaimai.

Valstybės įmonės registrų centras pranešė, kad Jurbarko rajono savivaldybės teritorijoje yra aštuonios vietovės, kurios neatitinka aukščiau minėto įstatymo normos nuostatomis, t.y. Būdų, Klumpės, Naudvario, Naumalūnio, Smaladaržio, Tetervinės, Vilkduobių ir Viktakio viensėdžiai..

Lietuvos Respublikos Vyriausybės 1996-06-03 nutarimu Nr.651 patvirtintų administracinių vienetų ir gyvenamųjų vietovių, teritorijų ribų ir pavadinimų tvarkos taisyklių 32 punkte nurodyta, kokius dokumentus LR Vidaus reikalų ministerijai turi pateikti savivaldybės administratorius, kad gyvenamajai vietai yra suteikiamas ar keičiamas pavadinimas.

Remiantis tuo, kas išdėstyta, ir vadovaujantis Lietuvos Respublikos savivaldybių administracinės priežiūros įstatymo 5 straipsnio 2 dalies 1 punktu,

r e i k a l a u j u vykdyti Lietuvos Respublikos Vyriausybės 1996 m. birželio 3 d. nutarimu Nr.651 patvirtintų Administracinių vienetų ir gyvenamųjų vietovių, teritorijų ribų ir pavadinimų tvarkymo taisyklių 32 punkto nuostatas, pateikiant Vidaus reikalų ministerijai atitinkamus dokumentus, reikalingus paminėtų Jurbarko rajono savivaldybės gyvenamųjų vietovių pavadinimams pakeisti.

Apie priimtą sprendimą Vyriausybės atstovui turi būti pranešta per 10 dienų nuo jo priėmimo.

Primename, kad Vyriausybės atstovas, vadovaujantis Lietuvos Respublikos administracinės priežiūros įstatymo 6 straipsnio 1 dalies 5 punktu, gali nustatyti kitą reikalavimo įvykdymo terminą, jeigu bus gautas motyvuotas atitinkamo savivaldybės subjekto prašymas jį pratęsti.

Vyriausybės atstovas

Viktoras Kovšovas

Leonas Chomičius, 8 446 61 409, el.p. l.chomicius@lrvk.lt

5 pav. Jurbarko rajono savivaldybei parengtas reikalavimas dėl viensėdžių.

Po tokių kreipimūsi atsiradusiame 2010 m. kovo 30 d. primtame LR teritorijos administracinių vienetų ir jų ribų įstatymo pakeitimo ir papildymo įstatyme Nr. XI-709 greta kaimų jau paminimi ir viensėdžiai: „*Viensėdžiai yra istoriškai susiformavusios gyvenamosios vietovės, paprastai sudarytos arba kilusios iš vienos sodybos ir turinčios ne daugiau kaip 20 objektų skirtingu adresu.*“. Taigi gyvoji atmintis ir tradicijos laikymasis bei nepasidavimas iš sovietmečio ateinančiai tvarkai lėmė dar nesunaikintų Lietuvos viensėdžių teisę būti paminėtais

nepriklausomybę atkūrusios valstybės įstatymuose. Savo ruožtu kaimai apibūdinami kaip: „gyvenamosios vietovės, neturinčios miesto, miestelio ir viensėdžio požymių.“ (ten pat); išeity, kad jie nėra (?) *istoriškai susiformavusios* gyvenamosios vietovės, nes šią savybę turint įvardinti tiktai viensėdžiai. Įstatymo suvestinėje redakcijoje nuo 2015-01-01 formuluotės nepakitusios (LR teritorijos administracinių, 2015).

Kitos įstatyminės nuostatos, sudariusios sąlygas kaimų ir viensėdžių naikinimo atsinaujinimui yra 1996 m. birželio 3 d. LR Vyriausybės nutarimu Nr. 651 patvirtintos Administracinių vienetų ir gyvenamųjų vietovių, teritorijų ribų ir pavadinimų tvarkos taisyklės. Jų III skyriuje sakoma:

21. Vientisas žemės sklypas nedalomas dviem ar daugiau gyvenamųjų vietovių (išskyrus tuos atvejus, kai greta įsigyjamas žemės sklypas vėliau, jau nustačius gyvenamosios vietovės teritorijos ribas).

23. Gyvenamoji vietovė, kurios visa teritorija priskiriama kitų gyvenamųjų vietovių teritorijoms, panaikinama.

Pirmosios nuostatos atsiradimą sąlygojo prasidėjęs posovietinės žemėvaldos formavimasis Lietuvos kaime - paveldėtojams sugrąžintos žemės išpardavimas/supirkimas ir konsolidacijos pastangos. Nenumaldomai senstantys atgautos žemės paveldėtojai, dėl senyvo amžiaus, žemės dirbimo priemonių neturėjimo nepajėgdami apdirbti žemės, ją pardavinėjo, kurią pirkosi jaunų šeimos narių turintys ir ūkininkauti nusiteikę ūkininkai arba piniginių lėšų nestokojantys įvairūs verslo subjektai. Per kelis, keliolika, gal ir daugiau kaimų išsibarsčiusių žemės sklypų deklaravimo kaina skatino ieškoti įstatyminio palengvinimo. Tačiau dažno rajono seniūnijų, gyvenamųjų vietovių ribų nustatymo specialiajame plane minėtų įstatyminių nuostatų panaudojimo būtinybės paprastai yra nusakomos kiek kitaip, pvz.:

„Dėl seniūnijų, kadastro vietovių ir gyvenamųjų vietovių ribų nesutapimų ar netikslumų neretai žemės sklypas, priklausantis vienam savininkui, patenka ne tik į kelias skirtingas gyvenamąsias vietoves, bet ir į skirtingas seniūnijas. Dėl tokių priežasčių žemės savininkai yra priversti už to paties sklypo atskiras dalis mokėti atskirus mokesčius, nes tos dalys registruotos kitu adresu. Dėl tokių netikslumų kyla papildomų problemų ir rajonuose dirbantiems matininkams.“ (Joniško, 2014).

Taigi nustatant gyvenamųjų vietovių ribas stengiamasi jas pakreipti taip, kad supirktoji žemė susijungtų su gretimuose, ar net tolimesniuose kaimuose esančiais sklypais, tokiu būdu „suplėšant“ į gabalus senųjų kaimų teritorijas ir atimant iš jų istorinius vardus, pvz.:

„Jonavos rajono Žeimių seniūnijos Varpėnų kaimas panaikintas todėl, kad, o jo teritorija – 153,00 ha - priskirta Kulvos seniūnijos Pakapės kaimo teritorijai (0,14 ha), Jonkučių kaimo teritorijai (0,71 ha), Žeimių seniūnijos Naujasodžio kaimo teritorijai (4,74 ha) ir Terespolio kaimo teritorijai (147,41 a) (Jonavos, 2015); Švenčionių rajono tos pačios seniūnijos Konstantinavo viensėdis panaikintas, kadangi jo teritorija – 253,65 ha –

priskirta *Daukšių kaimo* teritorijai (205,80 ha), *Kūčių kaimo* teritorijai (28,67 ha), *Kūtelių kaimo* teritorijai (10,28 ha), *Naujadalio kaimo* teritorijai (0,36 ha), *Nevieriškės kaimo* teritorijai (8,30 ha), *Novosiolkų viensėdžio* teritorijai (0,16 ha) ir *Smėlių viensėdžio* teritorijai (0,08 ha).“ (Švenčionių, 2015).

Beje, tokie pavyzdžiai puikiai parodo ir tai, kaip gerai yra žinomos senosios, sąlyginėmis vadintos, kaimų teritorijų ribos.

Tipišku žemių konsolidacijos pavyzdžiu (auka) galima būtų įvardinti Varėnos rajono Marcinkonių sen. Pagarendos kaimo, esančio miškuose už 6 km nuo Musteikos, vardą: „*Panaikinti Varėnos rajono savivaldybės Marcinkonių seniūnijos Pogarendos kaimą, o jo teritoriją – 191,40 ha priskirti Marcinkonių seniūnijos Musteikos kaimo teritorijai.*“ (Varėnos, 2017). Pagal naujasias tvarkas konsoliduojant žemes keičiasi ir pačių kaimų, viensėdžių ir net miškų sąvokos, kaip jos pateikiamos lig šiol įstatymuose. Jei valstybėje atsirastų **krašto vardų išsaugojimo strategija**, toji tarp miškų tebesanti proskyna – pogarenda galėtų ir toliau vadintis savo senuoju vardu. O jei kaimo teritorija bus apsodinta mišku, jis galėtų vadintis Gudų girios „*Pogarendos (kaimo) miško* kvartalu/ais. Beje, Musteikos kaimas dabar yra tapęs vienu didžiausių kaimų Lietuvoje, jo plotas – 16.105,46 ha. (ten pat).

Antroji nuostata - ***Gyvenamoji vietovė, kurios visa teritorija priskiriama kitų gyvenamųjų vietovių teritorijoms, panaikinama.***

Išskirtinio dėmesio vertas, pavyzdžiui, 2004 m. 03.09 d. Akmenės rajono savivaldybės seniūnijų ribų patikslinimo ir panaikintų kaimų teritorijų prijungimo prie įteisintų kaimų teritorijų sprendimas, kuriame rašoma: „*kaimai, kurių gyvenamosios vietovės statusas norminiais aktais panaikintas, prijungiami prie kaimų su įteisintu gyvenamosios vietovės statusu: *Adomiškės, Gaugariai, Mikolaičiai prie Akmenės II kaimo ir t.t.*“. Čia paminėti kaimai buvo panaikinti sovietmečiu LTSR AT Prezidiumo 1984 m. liepos 25 d. įsaku Nr. X-4122., kuris (!) tebegaliojo keturioliktais valstybės nepriklausomybės metais. Nors kokių nors specialiųjų instrukcijų, nutarimų, pradžiančių šių sovietinių įstatymų veikimą aptikti nepavyko, bet jis pilnai paaiškina, kodėl lig šio neatkuriami 4000 sovietmečiu panaikintų (sunaikintų) kaimų ir viensėdžių vardų.*

Sugretinus nepriklausomybės laikotarpiu, po 1990 m. atliktus kaimų, viensėdžių vardų panaikinimus, patvirtintus vyriausybės sprendimais arba pagal jų projektus) pasimato labai skirtingi išbrauktųjų kiekiai atskiruose rajonuose. Jie svyruoja nuo 40 iki 1-3 gyvenamųjų vietovių. Matant ir tuo pačiu įsakymu atkurtųjų skaičių (atstatytų : panaikintų kaimų santykį) peršasi išvada, jog šitokius skirtumus galėjo lemti tik itin skirtingi požiūriai į kaimus ir jų vardus. Pavyzdžiui: Anykščių rajonas, turėdamas 228 be gyventojų likusius kaimus ir viensėdžius, nors

nei vieno neatstatė, naujai išbraukė tiktai vieną, tuo tarpu kaimyninis Ukmergės rajonas tuščių turėdamas ketvirčiu mažiau, panaikino net 40. Keturiasdešimt panaikinta ir Švenčionių rajone. Pastarasis pademonstravo reakcingiausią požiūrį, labiausiai išlaikiusį sovietmečio dvasią. Kaip ir anuomet, dar pačioje sovietmečio pradžioje, taip ir dabar nemaža dalis viensėdžių (31) čia pervadinti kaimais (!) ir dar 23 išbraukti. Anuomet reikėjo, kaip jau minėta pradžioje, kad jie neprimintų savo istorinio socialinio išskirtinumo, o dabar..? Be to, iš kaimų atimti vis dar prie vardų išlikę indeksai (rodantys, kuris yra senesnis, taigi, I-asis, o kuris atsiradęs vėliau - II-asis), paliekant vien pavadinimą.

*„Pakeisti šių Švenčionių rajono savivaldybės gyvenamųjų vietovių pavadinimus:
Švenčionėlių seniūnijos:
„3.9.7. Senadvario viensėdžio pavadinimą ir vadinti jį Senadvario kaimu;
3.9.8. Statkuškės viensėdžio pavadinimą ir vadinti jį Statkuškės kaimu;
3.9.9. Šeškuškės I kaimo pavadinimą ir vadinti jį Šeškuškės kaimu;
3.9.10. Vaičiukiškės I kaimo pavadinimą ir vadinti jį Vaičiukiškės kaimu“*

Molėtų rajonas taip pat septynis viensėdžius pervadino į kaimus. Greičiausiai atsižvelgiant į įstatymines instrukcijas („ne daugiau kaip 20 objektų skirtingu adresu.“), nei kad prisilaikant paveldinės tradicijos.

Sujungiant I ir II kaimus į vieną ir pavadinant jį tiesiog to pavadinimo kaimu (kaip pvz. Alėjų kaimas Raseinių rajone, Strošiūnų k. Kaišiadorių rajone) siaurinama, slopinama atmintis apie vietovę, nes atstatant kaimų indeksus (Pabebirvio k. vadinti Pabebirvio k. I k., Pabebirvio k. vadinti Pabebirvio k. II k.) ir pan. (5 lentelė) arba paliekant nors kurį vieną indeksą, išlieka gyvas atminimas, kad yra buvęs ir II-asis (arba I-asis) kaimas ar viensėdis. Tai skatina domėtis vietovių praeitimi ir jos neištrina visiškai, bet toliau keliauja per kartas. Suprantama, administravimo požiūriu lengviau, kai yra mažiau gyvenamųjų vietovių, tačiau kaip labiau išsaugoma istorinė – kultūrinė vietovių atmintis? Žinoma, jeigu to reikia kraštui.

Anksčiau buvo paminėtas Joniškio rajone numatytas atstatyti Kriukų II kaimas, kilęs iš Kriukų geležinkelio stoties. Dabar rajonuose, per kuriuos eina geležinkelis išbraukiamos sovietmečiu kaimais pavadintos geležinkelio stotys. Tarpukario Lietuvoje didesniosios, greta miestelių esančios geležinkelio stotys tarp kitų apgyventų vietų taip ir vadintos, o mažosios stotelės buvo laikomos kaimų dalimis. Laikas ir urbanizacija lėmė didelės jų dalies jų susiliejimą su miesteliais ir tapimą jų priemiesčių dalimis, todėl į panaikintųjų gyvenamųjų vietovių sąrašus jos neštrauktos, kaip ir į miestus įaugę kaimai. Tačiau kai kurios jų per XX a. yra tapusios anaipol ne kaimiškėmis vietovėmis, kaip pavyzdžiui Viduklės geležinkelio stotis, įkurta XX a.

trečiame dešimtmetyje prie Virgainių dvaro ir per 2,5 kilometro nutolusi nuo Viduklės miestelio. Pramoninė sandėlių teritorija su greta išauginta gyvenvieta (paukštininkystės ūkio pagalbinė gyvenvietė) prijunta prie Virgainių kaimo. (lentelė). Taigi, šiuo atveju padarytas priešingas sprendimas, negu Joniškyje su Kriukais. Išbrauktųjų vietovių sąrašuose Viduklės geležinkelio stotis nepažymėta, nes jai sugražintas istorinis Virgainių vardas, bet ateityje urbanizuota pramoninė stoties kaimo dalis be abejonės atsiskirs nuo žemdirbiškosios dalies.

Panaikinama, pavyzdžiui, ir Jonavos raj. Žeimių geležinkelio stoties gyvenamoji vietovė („jos teritorija – 95,57 ha priskirta Žeimių seniūnijos Martyniško kaimo teritorijai (6,52 ha), Kulvos seniūnijos Dargužių kaimo teritorijai (87,74 ha), Ručiūnų kaimo teritorijai (0,18 ha) ir Vanagiškių kaimo teritorijai (1,13 ha). Būdama už 4 km. nuo Žeimių ji taip pat atgauna istorinį Dargužių vardą. Ar ateityje ji bus vadinama agrariniu kaimu, parodys gyvenimas.

Sugretinus atskirų rajonų braukimus, pasimato ne mažiau ryškūs skirtumai ir tarp seniūnijų. Pavyzdžiui Ukmergės rajone Siesikų seniūnijoje panaikintos 8, Pivonijos - 7 gyvenamosios vietovės, o Šešuolių – 1, Žemaitkiemio – 2. Tokie pat skirtumai matomi ir Švenčionių rajone: Cirkliško seniūnijoje – 1, Adutiškio, Magūnų, Labanoro seniūnijose – po 2, tuo tarpu Švenčionėlių – 8, Švenčionių – 14. Oficialūs tokių sprendimų paaiškinimai, tikriausiai, yra kitokie, bet dažniausiai juos nulemia asmeniniai požiūriai ir nusiteikimai, priklausantys nuo akiračio platumo, problemos pažinimo ir asmeninių interesų. Tokie ryškūs skirtumai tarp kolūkių, apylinkių seniūnijų sovietmečiu, tiek dabar, nepriklausomybės metais, neabejotinai turi ryšį su skirtingu požiūriu į kaimus ir viensėdžius, jų kultūrinę - paveldinę vertę ir prasmę, skirtingu požiūriu į krašto tradicijas.

Rajonas	2014	2015	2016	2017	Viso:	Lietuvoje:	
išbraukta	60	77	36	38	211	yra be gyventojų	4.616
atstatyta	21	16	15	13	69	yra išbraukti	4.184

6 lentelė. Išbrauktųjų ir nustatytųjų gyvenamųjų vietovių kiekiai savivaldybėse 2014 - 2017 m.

Apibendrinus 20-ies rajonų kaimo gyvenamųjų vietovių teritorijų ribų nustatymą patvirtinančius dokumentus matyti, jog 2014 – 2017 m. buvo išbraukta **211** kaimų ir viensėdžių (atstatyti 69). Tuo būdu sovietmečiu pradėtas kaimų, viensėdžių panaikinimas vėl atnaujintas. Nors ši keturių metų seka turi mažėjimo tendenciją (lentelė), bei sunku numanyti, kaip elgsis kiti, kokie bus jų sprendimai, atsinaujinęs procesas ir ryškus naikinamumo (recidyvo) pasireiškimas

atskiruose rajonuose (Švenčionių, Ukmergės, Raseinių) (lentelė), neša labai nerimastingą žinią apie požiūrio į teritorines kaimų bendruomenes, jų teritorijas, esminio jas telkiančiojo požymio – istorinio vardo svarbos menkinimo nekintamumą. Tą sustiprina ir paminėti Gilūtų, Guostelės kaimų pavyzdžiai, nesulaukiantys pritarimo būti akurtais. Atsinaujinęs kaimų, viensėdžių vardų naikinimas tebėra užkoduotas Lietuvos respublikos įstatymuose

Nepaisant to, kad gyventojų neturintiems kaimams nustatomos ribos, ši kita aiškiai besireiškianti praktika rodo, kad išlieka pavojus ateityje jų netekti, todėl antrajame sąrašė įtrauktos visos gyvenamosios vietovės 2011 neturėjusios gyventojų. Jos tebėra rizikos būsenoje ir joms - jų vardams, kaip nematerialiosioms krašto vertybėms - būtina teisinė apsauga. Greta yra pateikiami vardai kaimų, viensėdžių, išbrauktų jau atkūrus šalies nepriklausomybę. Tai, ko gero skaudžiausioji sąrašo dalis.

1959	25.143			
1989	21549	3.594 / 4.184 išbraukta	2026 / 2008 be gyventojų	4.799 po 1-5 gyv.
	15.974 / 15.402	5.620 / 6190 pažeistų		
2011	18.461 / 15.855		2606 be gyventojų	?
		4184 / 4614		?
		≈8600 pažeistų		?
2017	?	69	?	?
		211		

7 lentelė. Gyvenamųjų vietovių skaičiaus pokyčiai 1959 - 2017 m

6. Ištuštėjusių kaimų gausa

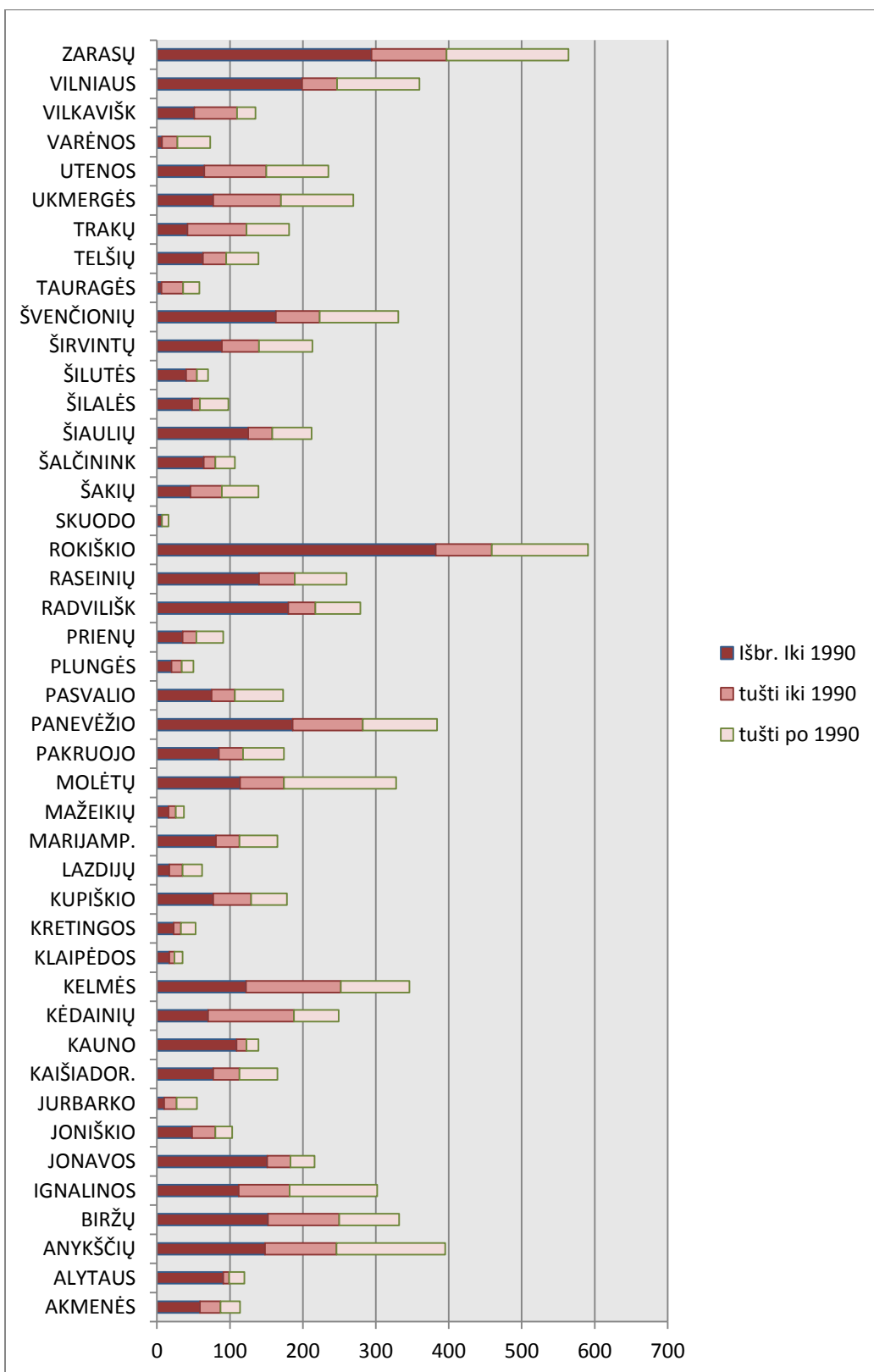
Atsinaujinęs kaimų, viensėdžių vardų panaikinimas atkreipia dėmesį į be gyventojų likusius ir liekančius kaimiškas gyvenamas vietas, ypač kai tebevyksta dar nesustabdoma gyventojų emigracija iš šalies. Jau minėta, jog sovietmečio pradžioje Lietuvoje buvo **25.143** gyvenamos vietovės, o pabaigoje, 1989 m. - **21549** (*Kaimo, 1993*), iš kurių **2.026** kaimai ir viensėdžiai buvo likę be gyventojų; (vardai dar nebuvo išbraukti (nespėta). Taigi, per 1959 - 1989 m. laikotarpį gyvenamųjų vietovių sumažėjo **3594**, o įskaitant ir buvusiąsias be gyventojų, iš viso sunykusių / sunaikintų - **5.620**. Apgyventų, savo ruožtu, liko 15974. Tačiau sudarant 1965 -

1989 m. išbrauktųjų kaimų ir viensėdžių sąrašus pagal skelbtus LTSR AT nutarimus, analizuojant juos pagal rajonus, rastas kiek didesnis išbrauktųjų kiekis – 4184, o tai reiškia, kad vienų sumažėjo, o kitų padidėjo atitinkamai apytikriai 600. Beje, šioje vietoje verta prisiminti, jog prieš beveik tris dešimtmečius (1989 m.) net 4799 gyvenamosiose vietovėse buvo tik iki 5 gyventojų (Kaimo gyvenamosios, 1993).

2011 m. gyventojų (būstų) surašymų duomenyse pristatoma **18.461** gyvenama vietovė, bet nepateikiama, kiek gyvenamųjų vietovių be gyventojų buvo Lietuvoje. Sudarant posovietiniu laikotarpiu sunykusių (be gyventojų likusių) gyvenamųjų vietovių sąrašus, tokių rasta **2606**. Dar **2026** be gyventojų likusios iš sovietmečio. Taigi turime 4614 gyvenamųjų vietovių be gyventojų. Jei dar prisiminsime sovietmečiu išbrauktąsias –4184 - skaičius išauga iki **8600**. Tiek kaimų ir viensėdžių yra pažeisti sovietmečio – sunaikinti ir išbrauktai iš valstybinių duomenų vardais, sunykę patys mirus nusenusiems šeiminiams – trečdalis is 1959 m. buvusių 25 000.

Sudarinėjant sunykusių posovietmečiu (po 1990 m.) sąrašus, netikėtai lyginimas atskleidė apčiuopiamai nemažus kiekius „dingusių“ kaimų, viensėdžių. Biržų rajone Nemunėlio Radviliškio apylinkėje/ seniūnijoje pasigesta pavyzdžiui Juozeliškės; Totorių (dalis), Zasiškių. Pačeriaukšės seniūnijoje - Jonavos; Papilio seniūnijoje - Akmenės II; Galintiškio (dalis); Gudiškio, Judiškio; Kalnų; Grubiškio ir t.t. ir t.t. Tik vėliau pastebėta, jog tokios vietovės „atsiranda“ vyriausybės patvirtintuose kaimų ribų nustatymo sąrašuose. Pavyzdžiui Jonišio Reibiniškių kaimas „Urbanistikos“ 2017 m. parengtose kaimų ribų nustatymo dokumentuose pažymėtas kaip siūlomas išbraukti (po apklausos, tikriausiai, su gretimų kaimų gyventojais). 1989 m. šiame kaime dar gyveno 6 gyventojai, 2011 m. dar būta 3. Analizuojant Akmenės rajoną atkreiptas dėmesys į Papilės apylinkės Pašilės kaimą, kuris 2011 m. surašymo duomenyse jau neminimas, bet 2016 m. Ventos seniūnijoje buvo nustatytos ir patvirtintos jo ribos. Analogiškai Papilės seniūnijoje pasigesta 1989 m. buvusio Pusbaublių kaimo (dalis). 2011 m. jis taip pat neminimas, bet 2016 m. buvo nustatytos ir vyriausybės patvirtintos jo ribos.

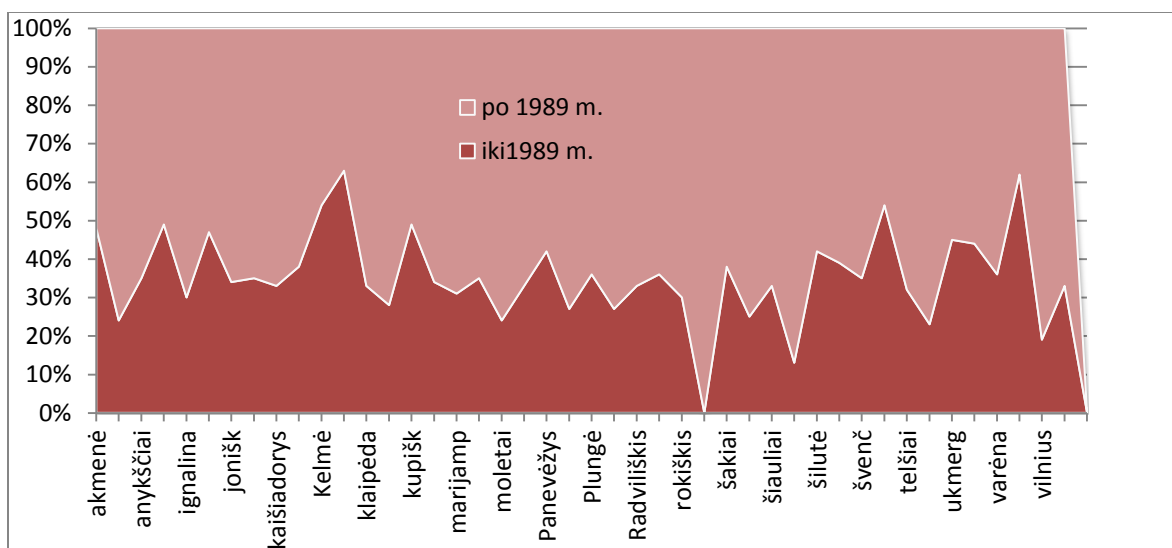
Kreipusis konsultacijos į Statistikos departamentą paaiškinta, jog 2011 metų surašymas vykdytas pagal Registrų centro pateiktus gyvenamų vietovių sąrašus. Valstybiniuose dokumentuose „pasiklydusių“ kaimų paieškos, sudarnat sąrašus ir atliekant skaičiavimus, reikalavo itin daug laiko sąnaudų, todėl darbe jie liko neapskaityti, tik šiek tiek aiškesnės pasidarė planuotojų, registrų centro apskaitoje naudojamos sąvokos: *įteisinti* kaimai, viensėdžiai; *neįteisinti* kaimai, viensėdžiai; *panaikintos* gyvenamosios vietovės, *susiliejusios* vietovės. Tokių



6 Pav. 1968 – 2011 m. sunaikintos / sunykusios gyvenamosios vietovės: 1- iš registru išbrauktos sovietmečiu, 2 – be gyventojų likusios sovietmečiu, 3 – be gyventojų likusios posovietmečiu

gyvenamųjų vietovių yra visuose rajonuose, bet planavimo darbai atlikti dar ne visus, tad šia kryptimi nebuvo dirbta. Svarbiausia, kad jų vardai išliktų valstybinėje apskaitoje ir tai teikia vilties, kad ir neturėdamos gyventojų vietovė gali išlaikyti savo vardus.

Trečiam nepriklausomybės dešimtmečiui einant į pabaigą vis dažniau pasigirsta, jog dabartiniai ištuštėję kaimai neturi nieko bendro su praėjusiu sovietiniu laikotarpiu, nes tai jau naujojo – nepriklausomybės laikotarpio rezultatas. Šiai nuomonei patikrinti buvo lyginami 2011 m. ir 1989 m. gyventojų surašymo duomenys, idant nustatyti kurią dalį tarp dabar gyventojų neturinčių kaimų sudaro sunykusieji dar sovietmečiu, iš kurių matyti, jog vidutiniškai 38% šiuo metu be gyventojų esančių gyvenamųjų vietovių yra ištuštėjusios dar sovietmečiu, t.y. iki 1989 metų (x pav neparodo sovietmečiu sunykusiųjų kiekio atskiruose rajonuose, o skirtumai labai dideli: nuo 0% Skuodo rajone, 13% Šilalės rajone, iki 63-62% Kėdainių, Vilkaviškio, 54% – Kelmės rajonuose. Skai.). Tačiau vidurkis čiais šie skirtumai atrodo dar didesni: sovietmečiu sunykusių kaimų, viensėdžių Skuodo rajone nėra nei vieno (0% gyvenamųjų vietovių), po 6 yra – Alytaus, Mažeikių, Šilalės rajonuose, po 9 – Plungės, Šalčininkų rajonuose. Daugiausiai per sovietmetį sunykusių kaimų, viensėdžių yra Kelmės rajone -110, 105 - Kėdainių, po 80 – Biržų, Ukmergės rajonuose, 79 gyvenamos vietovės yra Anykščių rajone.

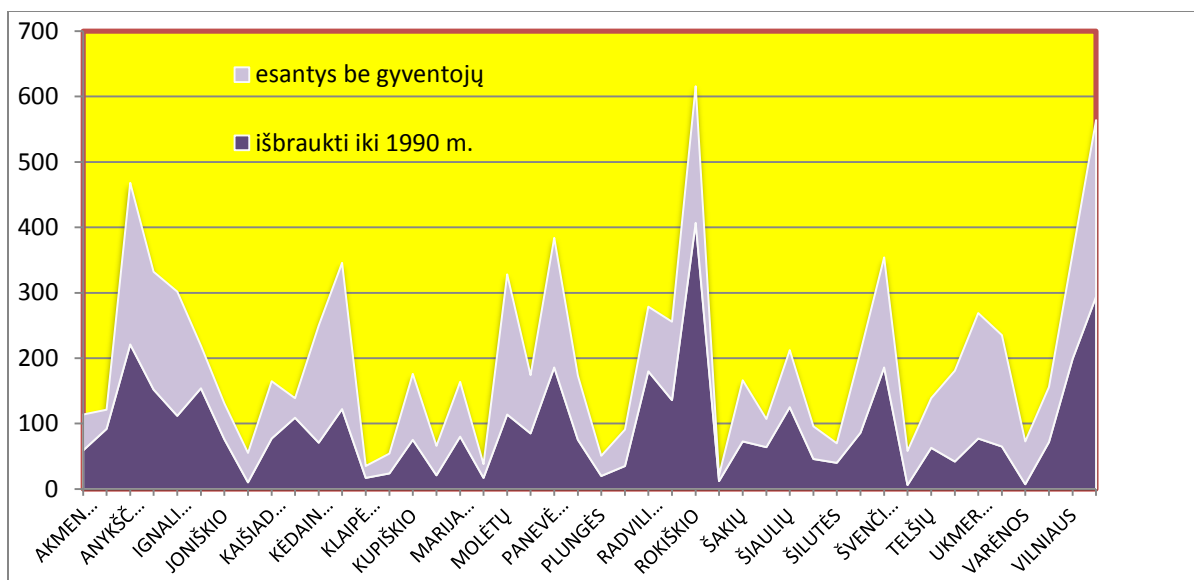


7 pav. Sovietmečiu išnykusių (iki 1990 m.) kaimų dalis tarp dabartinių sunykusių kaimų (2011 m. surašymų duomenys).

Ne mažiau įdomu ir tai, ar yra koreliacija tarp posovietmečiu, taigi, jau nepriklausomybės laikotarpiu išnykusių (be gyventojų likusių) kaimų kiekio ir sovietmečiu iš valstybinių sąrašų išbrauktųjų vietovių kiekio. Sugretinus matyti, jog 2/3-e rajonų per du melioracijos dešimtmečius vien iš sąrašų buvo išbraukta daugiau gyvenamųjų vietovių, nei kad jų ištuštėjo posovietmečio laikotarpiu, jau nekalbant apie tai, jei būtų lyginama kartu su ištuštėjusiomis. 7 pav paveikslas rodo aiškią koreliaciją tarp sunykimo sovietmečiu ir sunykimo pirmaisiais posovietmečio dešimtmečiais: rajonuose, kuriuose sovietmečiu sunyko daugiau, daugiau sunyko ir paskesniais metais. Santykis dažniausiai skiriasi nuo 1,1 iki 3,1 karto, Šilalės rajone siekia 6,5 karto bei iki 9 kartų Skuodo rajone. Priežastys čia nėra vienodos, tačiau labiausiai dėmesį atkreipia Kelmės ir Kėdainių rajonai, kuriuose sovietmečiu ištuštėjo (be gyventojų pasiliko) didžiausias skaičius gyvenamųjų vietovių ir posovietiniais metais tokio nykimo masto jau nepasiekė (atitinkamai 0,8 ir 0,6 karto), tokia pat proporcija sunyko Tauragėje ir Vilkaviškyje, bet skaičiai čia yra daug mažesni..

Analizuojant 1989 m. ir 2011 m. gyventojų surašymo duomenis, visgi ne visi be gyventojų esantys kaimai buvo apčiuopti. Pavyzdžiui Joniškio Reibiniškių kaimas „Urbanistikos“ 2017 m. parengtose kaimų ribų nustatymo dokumentuose pažymėtas kaip siūlomas išbraukti (po apklausos ,tikriausiai, su gretimų kaimų gyventojais). 1989 m. šiame kaime dar gyveno 6 gyventojai, 2011 m. dar būta 3. Gal 2011 m. surašymo duomenys, tampa per seni, kad sužinotume kaimų nykimo šiandieninius tempus.

Tarp rajonų, seniūnijų vis dar išlikę daugybė padalintų kaimų, kurie atsekami iš vienodų pavadinimų ir kartografinės medžiagos. Pavyzdžiui, nuo sovietmečio Kaltinėnų seniūnijoje be gyventojų likę Antininkai (dalis), o Bijotų seniūnijos pusėje kaimas dar gyvas. Šiaulių rajono Kuršėnų seniūnijoje 1989 m. buvusi kita Pusbaublių kaimo dalis 2011 m. surašymo duomenyse yra, bet jau nežymima kaip kaimo dalis. Gal skirtinguose rajonuose esančios kaimų dalys yra sujungtos? Kitaip yra, pavyzdžiui, su Alytaus rajono Raitininkų seniūnijos Pikielos kaimu, 1989 m. neturėjusiu gyventojų. Jo nėra 2011 m. surašymo duomenyse, jo nėra ir tarp rajono 2015 m. patvirtintų kaimų. Nepavyko aptikti jokių duomenų ir apie jo išbraukimą. Tik nuo Nuo valstybės požiūrio į kaimų teritorines bendruomenes priklausys ar bus paraginta žengti pirmą žingsnį į suskaldytų kaimų teritorijų sujungimą.



8 Pav. Restitucijos tebelaukiančių (išbrauktų iki 1990 m.) ir skubios apsaugos reikalingų (gyventojų neturinčių) Lietuvos kaimų, viensėdžių kiekis rajonuose.

Dviejų surašymų - 1989 m. ir 2011 m. - duomenų palyginimas suteikia ir nors labai nežymią, bet vis dėl to viltį teikiančią žinią: kad ir labai pavieniui, bet esama kaimų, viensėdžių, kuriuose nepriklausomybės metais vėl atsirado gyventojų. Tiesa, per visą Lietuvą tokių priskaičiuota tik vos apie 130 ir tai yra niekingai menkas kiekis. Vis dėl to jis teikia vilties ir tikėjimo, kad nepaisant didžiulės emigracijos, ištuštėjusios krašto kaimiškosios vietovės gali atgimti. Gyvybingumas teberusiana, nors ir esant bendrai nykimo tendencijai

Sugretinus sovietmečiu išbrauktas gyvenamąsias vietas ir šiuo metu esančias be gyventojų, aiškiai pasimato, kad juo labiau rajonas buvo paveiktas bendruomenių naikinimo proceso, tuo ryškiau kaimų, viensėdžių nykimas reiškiasi ir posovietiniu laikotarpiu. Kitaip sakant, kaimų, viensėdžių bendruomenių pažeistumas sovietmečiu veikia tolesnę jų būklę „vėžiškai“. Ateities tyrinėjimų laukas – nustatyti kokiame pažeistumo laipsnyje bendruomenės pajėgios išgyventi, o kokiame – pasiduoda sunykimui. Bet užvis svarbiausia moralinė pusė - valstybinių institucijų požiūris į didelę dalį šalies gyventojų, atstatanta ar atsikratant jų gimtųjų kaimų vardų, vastybę kūrusių žmonių atminties.

1. Vardų išsaugojimo galimybės

Sunaikintų / sunykusių kaimų ir viensėdžių (gyvenamųjų vietovių) teritorijos absoliučiai didžiaja dalimi išlieka agrarinėmis teritorijomis, Tik labai nedidelė dalis kaimų ir viensėdžių buvo užstatytos miestais, transformuotos į miškus dirbtinai (iškeliant gyventojus ir užsodinant jų teritorijas mišku (didžiaja dalimi arba pilnutinai) arba užmiškėjo savaiminiu mišku jau po nepriklausomybės atkūrimo. Pavieniai kaimai ir viensėdžiai išnyko, jų teritoriją (didžiaja dalimi arba pilnutinai) užtvindžius vandeniu, t.y. įrengus didžiuosius tvenkinius – marias ar įrengus didžiuosius mineralinių žaliavų karjerus. Kartais tokiais atvejais gyvenamųjų vietovių vardai lieka egzistuoti kitais pavidalais, t.y. reikšdami kitus objektus, atsiradusius tose vietose, pvz.:

Pavyzdžiui, *Šaltiškių* viensėdis Akmenės rajono Papilės seniūnijoje 2011 m. turėjo 35 (!) gyventojus, bet 2016 m. „išbrauktas iš Akmenės rajono gyvenamųjų vietovių sąrašų, o jo teritorija – 70,40 hektaro priskirta Papilės seniūnijos Eglesių kaimo teritorijai (40,59 hektaro), Barvydžių kaimo teritorijai (4,07 hektaro) ir Mažūnaičių kaimo teritorijai (25,74 hektaro)“ (Akmenės, 2016). Rajono savivaldybei nusprendus šį vardą panaikinti, šalyje jį daug kas prisimins kaip **Šaltiškių** molio karjerą, o kai jį kada nors rekultivuos, šis vardas ir toliau gal būt išliks kaip *Šaltiškių* ežero(ų) vardas; (dabar susidaręs vienas dirbtinis ežeras vietoje buvusio I sklypo). Bet kodėl *Šaltiškių* kaimas išbrauktas, nors turėjo gyventojų? Varėnos rajono Jakėnų seniūnijos Akmens kaimas jau likęs be gyventojų. Kai ateityje jį išbrauks iš registrų, kitame kaime „atsidursiantis“ Akmuo - geologijos paminklas - primins bendruomenę, kuri nuo jo – Akmens – buvo pasiėmusi sau vardą.

Atskirą grupę sudarytų sunykusių kaimų, viensėdžių vardai, kurių teritorijos buvo apšodintos miškais; tokie dažniausiai ir buvo įsikūrę tarpumiškėse. Jų išsaugojimas lengviausiai išsprendžiamas oficialiai suteikiant tuos vardus jų buvusias teritorijas apimantiems miškų kvartalams, t.y. ir toliau palikti toms vietovėms, tik iš gyvenamųjų pavirtusioms miškų vietovėms. Pavyzdžiui Šilutės rajono Juknaičių apylinkės Medžioklės Pelkės kaimas, panaikintas dar iki 1976 m. galėtų tapti (o gal jau tapo?) Medžioklės pelkės miško „*Medžioklės pelkės kaimo*“ kvartalu Nr. xx. Švenčionių rajono Svirkų seniūnijos Kazokiškės kaimą, (jo teritorija – 97,77 ha) priskyrus valstybinio miško teritorijai (Švenčionių, 2015), atsiradusi miško dalis galėtų perimti *Kazokiškės (kaimo)* miško vardą, nes teritorija jį „atsineša ateidama“ iš kaimiškų į miškų teritoriją. Pakruojo rajono Klovainių sen. panaikintas Vanagynės viensėdis (11 ha), jo teritoriją priskiriant valstybiniam miškui ir t.t.

Kaimų, viensėdžių istorinių vardų panaikinimas sukelia ir kitokio pobūdžio problemas, pvz.: Alytaus rajono Raitininkų seniūnijos *Netiesų* kaimas panaikintas 2015 m. gegužės 27 d. LR Vyriausybės nutarimu Nr. 523. Krašto, regiono istoriją žinantiesiems šis vardas primins respublikinės reikšmės archeologijos paminklą - Netiesų paleolito stovyklavietes ir gyvenvietę, nuo šiol esančią jau kitame kaime. *Netiesų* kaimo panaikinimą parėmusieji apie tokį paminklą, matyt, nėra girdėję. Archeologiniai paminklai – senkapiai, piliakalniai - juos visus reikės pervadinti, ar kitaip tikslinti jų nuorodas, aprašus, kaip pvz.: *Ginaičių* piliakalnis Raseinių raj. Verėduvos apylinkėje buvo Ginaičių kaime, tačiau kaimas panaikintas LTSR AT Prezidiumo įsaku 1972 m. rugsėjo 27 d.; Gudiškių piliakalnis Rokiškio Čedasų apylinkės Gudiškių kaime panaikintas 1972 m. rugsėjo 27 d.; Šilalės rajone Ivoniškių (*Sarviečių*) senkapis, esantis (buvęs) Sarviečių kaime yra vadinamas dvigubu vardu, kadangi sovietmečiu kaimų ribos jau nelabai žinotos, o po melioracijos senkapis „atsirado“ Kikonų kaime. Ar tikrai to reikia? Tuo įnešama tikrai bereikalinga painiava. Galima pervadinti tokių vietovių archeologijos paveldą, bet ar to reikia? Gal geriau patikslinti ir vietovėms sugrąžinti istorinius vardus – nauda būtų didesnė.

Dar vienas aspektas požiūryje į kaimus: Kaip labiau išsaugoma atmintis apie buvusias bendruomenes? Sujungiant I ir II kaimus į vieną ir pavadinant jį tiesiog to pavadinimo kaimu (kaip pvz. Alėjų kaimas Raseinių rajone, Strošiūnų k. Kaišiadorių rajone) ar paliekant vieno, pvz. I-ojo kaimo indeksą (kaip Mylių I k., Antaliedės I kaimas). Indekso palikimas nurodo, jog yra buvęs ir II-asis kaimas. Tai skatina domėtis vietovių praeitimi ir neleidžia jai ištrina visiškai. Tik nuo valstybės požiūrio į kaimų teritorines bendruomenes priklausys ar bus žengtas tolimesnis žingsnis į suskaldytų kaimų sujungimą? Ar jis bus skatinamas.

Dėl urbanizacijos kaimai tampa miestų, miestelių dalimi. Planuojamas panaikinti Rokų seniūnijos Vaišvydavos kaimas (buvęs bažnytkaimis) tampa/o Kauno miesto dalimi ir jo vardas tikriausiai pasiliks miesto rajono (mikrorajono) vardu. Tai jau susiformavusi Lietuvos miestų tradicija. Ar Kauno miesto mikrorajonas perims Vytėnų kaimo vardą paaiškės ateityje.

Viena svarbiausių priežasčių, sukuriančių kliuvinius gyvenamųjų vietovių vardams užimti orią vietą krašto visuomenės gyvenime – pačių visuomenės narių (visų sluoksnių, pareigybių ir religijų) požiūris į savo kraštą, kylantis iš jo kultūrinio paveldo verčių, istorijos, tradicijų dvasinės pajautos ar silpno pažinumo, pasireiškiantis abejingumu, godžiu savanaudiškumu ar nepagarba. Matyt iš dalies šios priežastys ir yra lėmusios, kad sovietmečiu suardytų kaimų, viensėdžių bendruomenių vardai vis dar nėra sulaukę jiems skirtos restitucijos

įstatymo, priešingai nei jų žemė jų žmonėms. Sugrįžus, atėjus ant ištuštėjusios žemės, tos žemės istorija tęsiasi ir tik *vardas* išduoda ar tęsiasi *tos pačios* kultūros istorija. Paminėtieji 130 apgyventų kaimų, viensėdžių, užrašytų 2011 m. patvirtina, kad jeigu vardai nepamiršti – ji tęsiasi.

Išvados

1. Sovietmečiu akcetuojant šlapių žemių sausinimą ir kaimo gyvenimo sąlygų priartinimą prie miesto, buvo nutylimas kaimiškosios visuomenės dalies **tradicinės sanklodos suardymas – istoriškai susiformavusių smulkių kaimų, viensėdžių bendruomenių suliejimas į stambias kolūkinio tipo bendruomenes**. Taigi...
2. Įvykdyta visuotinė melioracija su vienkiemių nukėlimu **buvo įrankis ir priedanga Lietuvos kaimo bendruomenių *tradicinės sanklodos suardymui*, idant *galutinai palaužti pokariu kilusį nacionalinį pasipriešinimą***.
3. Gyvenamųjų vietovių vardai - kaimų, viensėdžių, miestelių, miestų – yra jų bendruomenių skiriamasis požymis, todėl ***nukeltų (sunaikintų, sunykusių) kaimų, viensėdžių vardu išbraukimas*** iš valstybinių dokumentų reiškė ***buvusios (tradicinės) sanklodos požymių galutinį panaikinimą*** ir liudijo tarybų valdžios pergalę.
4. Lietuvos gyvenamųjų vietovių drastiškas stambinimas, jų istorinių vardu naikinimas sovietmečiu, reiškęs okupuoto krašto praeities atminimo ir ***tautos tapatybės sunaikinimo siekį***. Atsinaujinęs sąmoningu veiksniu nepriklausoma tapusioje valstybėje, **traktuotinas kaip nukreiptas prieš valstybės, tautos interesus** arba ***išduodantis liguistą krašto visuomenės savinaikos būseną***.
5. Valstybėje (posovietmečiu) ***susidariusi ekstraneordinariai situacijai***, būtinas visuotinis visų institucijų ir visų rangų bendruomenių, visos visuomenės nusiteikimas valstybės kaimiškosios dalies atkūrimui ir stiprinimui: kaimų ir viensėdžių bendruomenių, kaip vienos smulkiausių visuomenės bendruomeninės lastelės atsigavimo skatinimui.
6. Iš valstybinių dokumentų išbrauktų vietovių **vardų sugražinimas į oficialius** (nepriklausomos valstybės) **dokumentus, reikštų atminties apie buvusias bendruomenės išsaugojimą valstybiniu lygmeniu – *ipaminklinimą***, pagarbos kaimiškoms bendruomenėms veiksmą, žadinantį jų tapatybės, ryšio su gyvenama vietoje stiprinimą, skatinantį **pasididžiavimą savo Tėviške**.

Literatūra

- Dėl kolektyvinių ūkių organizavimo Lietuvos TS respublikoje. LTSR Aukščiausios Tarybos ir LKP(b) CK 1948 kovo 20 d. nutarimas nr. 37. *Lietuvos TSR Aukščiausiosios Tarybos ir Ministrų Tarybos žinios*, nr. 10.
- Dėl pavadinimų administraciniams-teritoriniams vienetams, gyvenamosioms vietovėms, gatvėms, įmonėms, kolūkiams, įstaigoms bei organizacijoms suteikimo ir jų pavadinimų keitimo tvarkos. *Lietuvos TSR Aukščiausiosios Tarybos ir Vyriausybės žinios*, 1965 m., Nr. 3 – 25.
- Dėl kai kurių Alytaus ir Anykščių, **1970, Žinios**
- Gustaitienė L. Žemėtvarkos darbai Lietuvoje XX a. (amžininkų prisiminimai). sudarytojai: Aleknavičius P., Vasiliauskienė V., Vilnius, 2009.*
- Joniškio rajono savivaldybės seniūnijų, kaimų gyvenamųjų vietovių ribų nustatymo specialusis planas. UAB Urbanistika, 2014 m.
- Jurginis, J. 1978. Lietuvos valstiečių istorija, 80.*
- Kaimo gyvenamosios vietovės (1989 metų Visuotinio gyventojų surašymo duomenys). Lietuvos respublikos Statistikos departamentas. Vilnius, 1993.
- Kaimo gyvenviečių statymo taisyklės. LTSR MT nutarimas, 1970 birželio 24, Nr. 240.*
- Kavoliūtė F. Gyvenamųjų vietovių vardai – nematerialusis šalies kultūros paveldas. *Geografijos metraštis* 47, 2014. p. 88-102.
- Kavoliūtė F. 1996. Lietuvos kaimų kaita XX a. *Geografijos metraštis*, T. XXIX, 289 – 300.
- Kudaba Č., 1990. Kaimo kraštovaizdžio pertvarka ir mūsų kultūros nuostoliai // Lietuvos kultūros kongreso medžiaga, V., 1991, 38-42
- КПСС ЦК. *Материалы майского (1966) пленума ЦК КПСС*. М., Политиздат, 1966.
- Lietuvos respublikos piliečių nuosavybės teisių į išlikusį nekilnojamąjį turtą atkūrimo įstatymas 1997 m. liepos 1 d. Nr. VIII-359.
- Lietuvos TSR Administracinis teritorinis suskirstymas, 1959 m. Vasario 1 dienai, Valstybinė politinės ir mokslinės literatūros leidykla, Vilnius, 1959.
- Skatikaitė R. Buvo kaimas – ir kaimo nėra. Lietuvos žinios, 2011.09.14.
- Sniečkus 1952 = Antanas Sniečkus. Ataskaitinis pranešimas VII Lietuvos Komunistų partijos suvažiavime. Iš: *Tiesa*, 1952 m. rugsėjo 30 d.
- Šimkus J. Buožė – pikčiausias darbo valstiečių priešas. Valstiečių kalendorius 1949 m., Valstyb. Politinės literatūros leidykla, 1948, p.62, 65.
- О мерах дальнейшего развития сельского хозяйства. Доклад на пленуме ЦК КПСС 3 сентября 1953 г. Москва. 1953.
- О мероприятиях связанных с перенаселением граждан с хуторов расположенных на осушенных землях в Литовской ССР, Латвийской ССР и Эстонской ССР. Iš: *Собрание постановлений правительства СССР*, 1966, но. 2.
- Įstatymai, savivaldybių sprendimai:*
- LR teritorijos administracinių vienetų ir jų ribų įstatymas, 1994 m. liepos 19 d. Nr. I-558
- LR teritorijos administracinių vienetų ir jų ribų įstatymo 1, 2, 3, 71, 9, 13 straipsnių pakeitimo ir papildymo įstatymas, 2010 m. kovo 30 d., Nr. XI-709
- LR teritorijos administracinių vienetų ir jų ribų įstatymas, 1994 m. liepos 19 d. Nr. I-558 (*Suvestinė redakcija nuo 2015-01-01*)
- Taisyklės, 1996 - Administracinių vienetų ir gyvenamųjų vietovių teritorijų ribų ir pavadinimų tvarkymo taisyklės, 1996 m.
- Klaipėdos , 2017 - Klaipėdos raj. savivaldybės nutarimai, 2017 m. <https://www.e-tar.lt/portal/lt/legalAct/47c5b800832811e7922688da979d97a3c611e78397ae072f58c508>
- Molėtų, 2017 -<https://www.e-tar.lt/portal/lt/legalAct/47c5b800832811e7922688da979d97a3c611e78397ae072f58c508>
- Dėl Alytaus , 2015 - <https://www.e-tar.lt/portal/lt/legalAct/4c77583005fe11e588da8908dfa91cac>
- Dėl Radviliškio, 2014 – LR vyriausybė, Dėl radviliškio savivaldybės gyvenamųjų vietovių, 2014 m. rugsėjo 10 d. Nr. 925 <https://www.e-tar.lt/portal/lt/legalAct/90361dc03ccf11e498a79e861091cd92>